

"It takes a village to raise a child"



Gelijke Kansen voor alle kinderen en jongeren, door het verbinden van school, thuis en omgeving.

Alle kinderen en jongeren hebben recht op gelijke kansen in het onderwijs. Het is belangrijk dat de talenten van alle kinderen en jongeren optimaal benut worden. Dat is niet alleen van groot belang voor de toekomst van kinderen en jongeren zelf, maar ook voor de toekomst van onze samenleving. Wij werken daarom samen met scholen, onderwijsinstellingen, ouders en maatschappelijke organisaties om gelijke kansen in het onderwijs te bevorderen. Zo maken we het verschil!

Wij voeren in de periode 2022-2024 een gezamenlijke GKA-Agenda uit. Wij zetten ons in voor:



Verbinding

Wij verbinden de leefwerelden school, thuis en omgeving, ter bevordering van een veilige en stimulerende omgeving voor alle kinderen en jongeren.



Effectiviteit

Wij maken op basis van ondersteunende data en onderzoek scherpe analyses. Deze analyses worden ingezet bij het vormgeven van effectieve interventies.



Kennisdeling

Wij werken actief samen en delen lokaal, regionaal en landelijk opgedane kennis met elkaar. Zo leren we samen het telkens beter te doen.

In deze agenda zijn de gezamenlijke uitgangspunten, interventies en afspraken tussen de Gelijke Kansen Alliantie van het Ministerie van Onderwijs, Cultuur en Wetenschap en de gemeente opgenomen.

Wethouder

Portefeuille

Gemeente

Datum

Plaats

Ondertekening

Maaïke Rödel

Onderwijs

Oldenzaal

22-6-2022

Oldenzaal

Minister

Portefeuille

Datum

Plaats

Ondertekening

Dennis Wiersma

Minister voor Primair en
Voortgezet Onderwijs

27-6-2022

's-Gravenhage

Inhoudsopgave

Gelijke Kansen voor alle kinderen en jongeren in Gemeente Oldenzaal	3
Toelichting	3
Interventies & Samenwerking	10
Interventie <i>Bewustwording kansengelijkheid in het onderwijs</i>	10
Interventie Versterking Vakantieklass Doen!	12
Interventie Uitrol Actief na school in het primair onderwijs	14
Samenwerking	17
Activiteitenplan & Begroting	18
GKA Agenda Gemeente Oldenzaal	18

Gelijke Kansen voor alle kinderen en jongeren in Gemeente Oldenzaal

Toelichting

Aanleiding en uitdagingen

Oldenzaal is een naar inwoneraantallen gemeten kleine gemeente¹, waar circa 19% van de inwoners jonger is dan 18. Als we kijken naar het Dashboard Gelijke Kansen Regionaal², onderscheiden we vier typen wijken in Oldenzaal, onderverdeeld naar sociaal-economische status, bepaald aan de hand van hun relatieve welvaart³, het percentage huishoudens met maximaal een mbo-2 opleiding⁴ of het percentage huishoudens met een langdurig laag inkomen⁵:

Relatieve welvaart	Opleiding	Inkomen
Q1. Lage welvaart:	Q1. Veel lager opgeleiden	Q1. Veel huishoudens met langdurig laag inkomen
<ul style="list-style-type: none"> - Binnenstad - De Thij - Glinde-Hooiland - Het Inslag-De Kleies - Zuid-Berghuizen 	<ul style="list-style-type: none"> - Glinde-Hooiland - Het Inslag-De Kleies - Zuid-Berghuizen 	<ul style="list-style-type: none"> - Glinde-Hooiland - Het Inslag-De Kleies - Zuid-Berghuizen
Q2. Laag-gemiddelde welvaart:	Q2. Redelijk veel lager opgeleiden	Q2. Redelijk veel huishoudens met langdurig laag inkomen
<ul style="list-style-type: none"> - De Essen 	<ul style="list-style-type: none"> - Binnenstad 	<ul style="list-style-type: none"> - De Thij
Q3. Hoog-gemiddelde welvaart:	Q3. Redelijk weinig lager opgeleiden	Q3. Redelijk weinig huishoudens met langdurig laag inkomen
<ul style="list-style-type: none"> - De Graven-Es - De Meijbree 	<ul style="list-style-type: none"> - De Thij 	<ul style="list-style-type: none"> - Binnenstad
Q4. Hoge welvaart:	Q4. Weinig lager opgeleiden	Q4. Weinig huishoudens met langdurig laag inkomen
<ul style="list-style-type: none"> - Haerbroek-Scholtenhoek 	<ul style="list-style-type: none"> - De Essen - De Graven-Es 	<ul style="list-style-type: none"> - De Essen - De Graven-Es - De Meijbree - Haerbroek-Scholtenhoek

¹ 31.745 inwoners op 31 december 2021

² Dashboard Gelijke Kansen Regionaal (rijkscloud.nl)

³ De relatieve welvaart in de wijk wordt berekend op basis van het vermogen en het gestandaardiseerd inkomen van huishoudens en vervolgens verdeeld in 100 percentielgroepen. Huishoudens met een hoog inkomen én een hoog vermogen zullen in een hoge percentielgroep terecht komen. Naarmate het inkomen of vermogen lager is, wordt een huishouden in een lagere groep ingedeeld. Deze indicator geeft de relatieve welvaart in de wijk weer ten opzichte van de rest van Nederland.

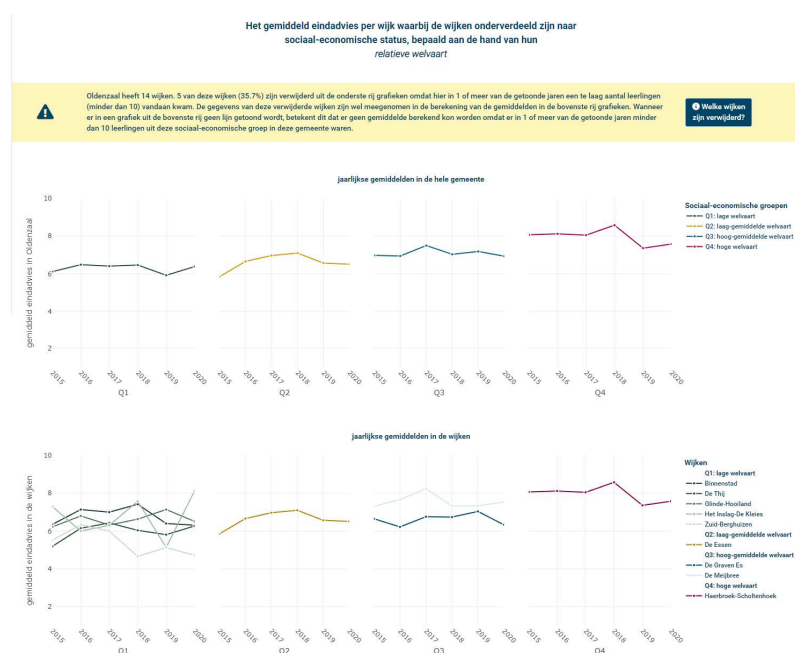
⁴ Onder het percentage lager opgeleiden in de wijk worden huishoudens gerekend waarbij het hoogst behaalde opleidingsniveau van de kostwinnaar van het huishouden een van de volgende is: onderwijs op het niveau van basisonderwijs, het vmbo, de eerste 3 leerjaren van havo/vwo, de assistentenopleiding (mbo-1) of de basisberoepsopleiding (mbo-2). Het opleidingsniveau is voor een deel van de doelgroep bepaald op basis van een steekproef. Als gevolg hiervan hebben deze cijfers een bepaalde onzekerheidsmarge. Het kan daardoor een enkele keer voorkomen dat een wijk wordt ingedeeld in een te lage of hoge sociaal-economische status groep.

⁵ Onder het percentage huishoudens in de wijk met een langdurig laag inkomen worden huishoudens gerekend die vier jaar of langer van een inkomen onder de lage-inkomensgrens moeten rondkomen. De lage-inkomensgrens betreft een inkomensgrens die het CBS gebruikt voor de afbakening van armoede en betreft een vast bedrag dat voor alle jaren en alle typen huishoudens een gelijke koopkracht vertegenwoordigt. Studenthuishoudens en huishoudens die slechts een deel van het jaar een volledig inkomen hadden, zijn buiten beschouwing gelaten.

In Oldenzaal werken we samen aan een krachtige samenleving, waarin iedereen mee kan doen, naar eigen kunnen bijdraagt en zo nodig ondersteund wordt⁶. Dit sluit aan bij het streven naar meer inclusief onderwijs, zoals onder meer verwoord in de ondersteuningsplannen passend onderwijs voor het primair en voortgezet onderwijs, en bij landelijk beleid gericht op het werken aan een inclusieve samenleving. Daarbij hoort dat iedereen een eerlijke kans heeft om zich te ontwikkelen. Kansengelijkheid maakt onderdeel uit van een rechtvaardige samenleving en is in ieders belang⁷. Het heeft ook een economisch belang omdat kansengelijkheid ertoe kan leiden dat een economie een deel van haar potentieel laat liggen. Bovendien is het achteraf repareren van ongelijkheid een kostbaar en inefficiënt proces

Vanuit onderwijsperspectief weten we dat leerlingen met lager opgeleide ouders, ondanks gelijke cognitieve capaciteiten, op een lager niveau een diploma halen dan hun leeftijdsgenoten met hoogopgeleide ouders. En we zijn ons er van bewust dat dit doorwerkt in zijn of haar hele onderwijscarrière (en daarmee in zijn of haar loopbaan). Door corona en de impact van de verschillende maatregelen, zowel in het onderwijs al daarbuiten, lijken verschillen nog groter te worden. Uit onderzoek blijkt dat met name kinderen waarbij vóór corona al sprake was van problemen, de crisis extra nadelig is. Het is afwachten hoe de ongelijkheid tussen kinderen en jongeren zich na de coronacrisis verder zal ontwikkelen. Er zijn zorgen over de effecten van het sluiten van de scholen op de lange termijn. Zo kon een deel van de leerlingen minder goed leren door het thuisonderwijs en leidde het wegvallen van de eindtoets in 2020 tot relatief lagere schooladviezen voor leerlingen met een lage sociaal economische status⁸.

Wanneer we in Oldenzaal het gemiddeld eindadvies per wijk onderzoeken, zien we een duidelijk verschil in eindadvies in de verschillende wijken. In de wijken met een lage en laag-gemiddelde welvaart is het gemiddelde eindadvies vmbo gt, oplopend naar vmbo gt/havo in wijken met hoog-gemiddelde welvaart. Wijken met een hoge welvaart kennen een gemiddeld havo eindadvies. Gebruiken we het percentage huishoudens met maximaal een mbo-2 opleiding als uitgangspunt voor de wijkindeling, dan is een dergelijk verschil in eindadvies per wijktype niet zichtbaar. Ook het percentage huishoudens met een langdurig laag inkomen in een wijk lijkt minder invloed te hebben op het verschil in eindadvies per wijk.



Kijken we vervolgens naar het percentage onderadvies, dan zien we dat dit het hoogst is in wijken met een lage welvaart (ruim 60% in 2019 ten opzichte van circa 50% in wijken met een hoge welvaart). Daarbij zijn er wel fluctuaties over de jaren en verschillen tussen de diverse wijken zichtbaar. Ook hier geldt dat de wanneer we het percentage huishoudens met maximaal een mbo-2 opleiding of het percentage huishoudens met een langdurig laag inkomen als uitgangspunt gebruiken, er minder verschillen tussen de percentages onderadvies per wijk zichtbaar zijn.

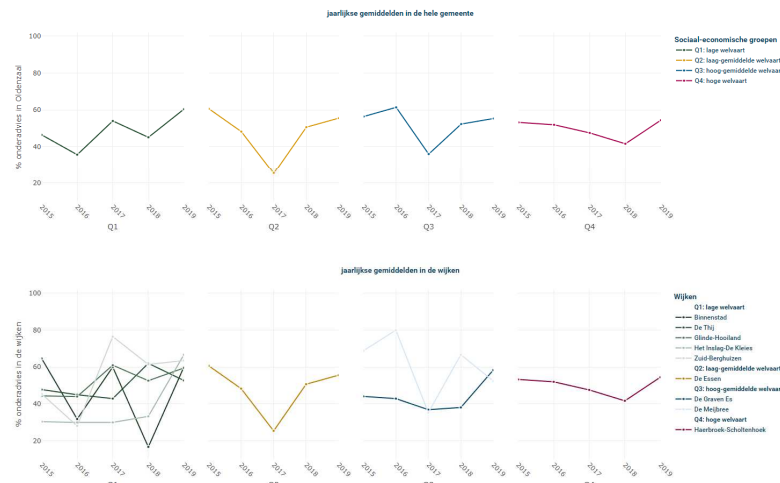
⁶ Masterplan sociaal domein Gemeente Oldenzaal, maart 2021

⁷ [Gelijke kansen in het onderwijs : Structureel investeren in kansengelijkheid voor iedereen \(aob.nl\)](#)

⁸ [Onderzoek naar corona en kansengelijkheid | Nederlands Jeugdinstituut \(nji.nl\)](#)

Het % onderadvies per wijk waarbij de wijken onderverdeeld zijn naar sociaal-economische status, bepaald aan de hand van hun relatieve welvaart

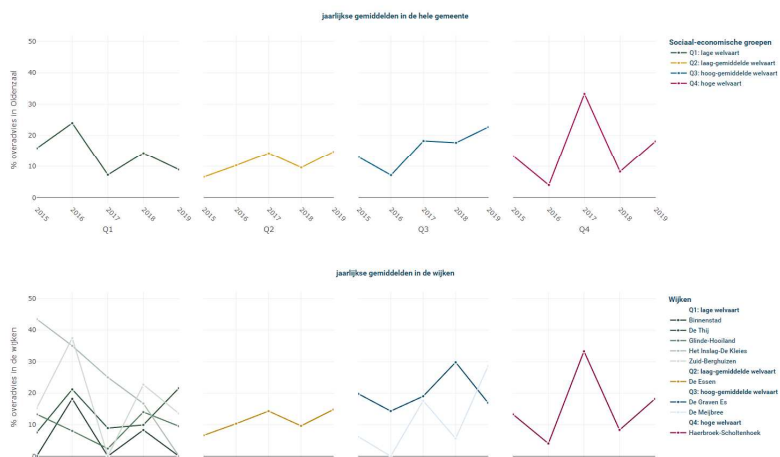
Oldenzaal heeft 14 wijken. 5 van deze wijken (35.7%) zijn verwijderd uit de onderste rij grafieken omdat hier in 1 of meer van de getoonde jaren een te laag aantal leerlingen (minder dan 10) vandaan kwam. De gegevens van deze verwijderde wijken zijn wel meegenomen in de berekening van de gemiddelden in de bovenste rij grafieken. Wanneer er in een grafiek uit de bovenste rij geen lijn getoond wordt, betekent dit dat er geen gemiddelde berekend kon worden omdat er in 1 of meer van de getoonde jaren minder dan 10 leerlingen uit deze sociaal-economische groep in deze gemeente waren.



Voor het percentage overadvies zien we in vergelijking met onderadvisering een omgekeerd beeld, met iets minder dan 10% overadvisering in 2019 in wijken met een lage welvaart en bijna 20% in wijken met een hoge welvaart. Opvallend is dat het gemiddelde percentage overadvies in wijken met een hoog-gemiddelde welvaart zelfs nog iets hoger ligt, boven de 20%. Ook hier geldt dat de wanneer we het percentage huishoudens met maximaal een mbo-2 opleiding als uitgangspunt gebruiken, er minder verschillen tussen de percentages overadvisering per wijk zichtbaar zijn. Hanteren we echter het percentage huishoudens met een langdurig laag inkomen als uitgangspunt voor de wijkindeling, dan zien we wel een fors verschil in het gemiddelde percentage overadvisering per wijk, van circa 7-8% in wijken met veel huishoudens met een langdurig laag inkomen tot 20% in wijken met weinig huishoudens met een langdurig laag inkomen.

Het % overadvies per wijk waarbij de wijken onderverdeeld zijn naar sociaal-economische status, bepaald aan de hand van hun relatieve welvaart

Oldenzaal heeft 14 wijken. 5 van deze wijken (35.7%) zijn verwijderd uit de onderste rij grafieken omdat hier in 1 of meer van de getoonde jaren een te laag aantal leerlingen (minder dan 10) vandaan kwam. De gegevens van deze verwijderde wijken zijn wel meegenomen in de berekening van de gemiddelden in de bovenste rij grafieken. Wanneer er in een grafiek uit de bovenste rij geen lijn getoond wordt, betekent dit dat er geen gemiddelde berekend kon worden omdat er in 1 of meer van de getoonde jaren minder dan 10 leerlingen uit deze sociaal-economische groep in deze gemeente waren.



Deze cijfers laten allereerst zien dat kansengelijkheid een thema is dat ook in Oldenzaal aandacht verdient. Het verschil in schooladviezen – ook voor zover dit verklaard kan worden door school- of gezinskenmerken – kan bijdragen aan kansengelijkheid. Recent onderzoek van het CBS⁹ laat zien dat het verschil maar voor 53% verklaard kan worden doordat deze leerlingen gemiddeld ook lager scoren op cognitieve vaardigheden bij verschillende toetsen tijdens hun basisschooltijd. Andere

⁹ Discussion Paper 439 'Can skill differences explain the gap in the track recommendation by socio-economic status?' | CPB.nl

vaardigheden, zoals werkhouding en motivatie, en het type huishouden, school en woonplaats spelen ook een rol. Het verschil in schooladviezen naar het opleidingsniveau van de ouders blijft echter voor 30% onverklaard.

Voor het verkleinen van het verschil in schooladviezen bieden wetenschappelijke onderzoeken enkele aanknopingspunten. Zo zou een mentorsysteem in het primair onderwijs voor achterstandsleerlingen en hun ouders een bijdrage kunnen leveren, evenals het informeren van leerkrachten over de mogelijke rol van onbewuste (voor)oordelen. Verder is het mogelijk behulpzaam als – in lijn met een advies van de PO- en VO-Raad – het primair onderwijs meer informatie ontvangt van het voortgezet onderwijs over de verdere onderwijsloopbaan van hun voormalige leerlingen. De inzet hierop maakt een belangrijk deel uit van deze Gelijke Kansen Alliantie Agenda.

Inzet Gemeente Oldenzaal

In Oldenzaal zetten we –gemeente en partners– ons er in lijn met de Global Goals voor in dat alle inwoners actief mee deelnemen aan de samenleving, binnen de mogelijkheden die zij daarvoor hebben. Daarbij vinden we het belangrijk de eigen kracht van de Oldenzalers en de Oldenzaalse samenleving zo goed mogelijk te benutten. We richten ons op het versterken van de zelfredzaamheid, verbondenheid, gezondheid en veiligheid van onze inwoners. Daarbij staat de menselijke maat voorop. Inwoners van Oldenzaal zijn allemaal gelijkwaardig, maar geen situatie is hetzelfde. Daarmee is er ruimte voor maatwerk in bepaalde situaties.

De afgelopen jaren heeft preventie daarbij steeds nadrukkelijker de aandacht gekregen. Om het welzijn van de Oldenzalers te verhogen, maar ook om hogere kosten in de toekomst te voorkomen. Hierbij spelen cultuur, sport en bewegen, publieke gezondheid, informele zorg en sociaal werk, kinderopvang en onderwijs een belangrijke rol. Strategisch partnerschap, waarbij we elkaars expertise inzetten en benutten, helpt ons in ons gezamenlijk doel en streven naar een krachtige Oldenzaalse samenleving. Data gedreven werken helpt ons daarbij samen nog betere, onderbouwde keuzes te maken.

In 2021 is door de Oldenzaalse besturen van de voorschoolse voorzieningen, primair onderwijs en voortgezet onderwijs, middelbaar beroepsonderwijs en de gemeente Oldenzaal bevestigd dat de ambities uit de in 2017 vastgestelde ambitieagenda Lokale Educatieve Agenda (LEA) nog steeds actueel zijn. Samen werken we aan een duurzame, optimale en brede ontwikkeling voor ieder kind en jeugdige in Oldenzaal. Vanuit dit strategische doel werken we al vanaf 2017 samen aan gelijke kansen, eigenaarschap, talentmaximalisatie en burgerschapsvorming van de Oldenzaalse kinderen en jongeren. De inspanningen op het gebied van gelijke kansen richten zich er vanuit de LEA op dat:

- het voorzieningenniveau praktisch, overzichtelijk en goed toegankelijk ingericht is;
- het aanbod breed gevarieerd is (sport, cultuur, kunst);
- het aanbod kwalitatief en integraal is;
- er vroegtijdig gesignaleerd wordt wanneer een groep of individu buiten de boot dreigt te vallen.

Thema's die daarbij, ook vanuit andere gemeentelijke beleidsterreinen, de aandacht hebben, zijn onder meer laaggeletterdheid/leesbevordering, digitale geletterdheid en mediawijsheid, culturele armoede, het voorkomen van voortijdig schoolverlaten, de huidige arbeidsmarktkrapte in relatie tot eerder verwachte oplopende jeugdwerkloosheid en gezondheidsverschillen tussen inwoners met lagere en hogere sociaaleconomische status.

Vanuit de behoefte aan focus, in combinatie met de toenemende, bijna natuurlijke inzet op het vergroten van de kansengelijkheid in Oldenzaal (bijv. VVE-beleid, Actief na school, Vakantieklas Doen!) is ervoor gekozen in de nog in ontwikkeling zijnde uitvoeringsagenda LEA 2022-2026 met name in te zetten op gelijke kansen.

Er is met deze focus sprake van een nauwe samenhang met het thema (en de nota en uitvoeringsagenda) publieke gezondheid. Ook hier is kansen(on)gelijkheid een belangrijk thema.

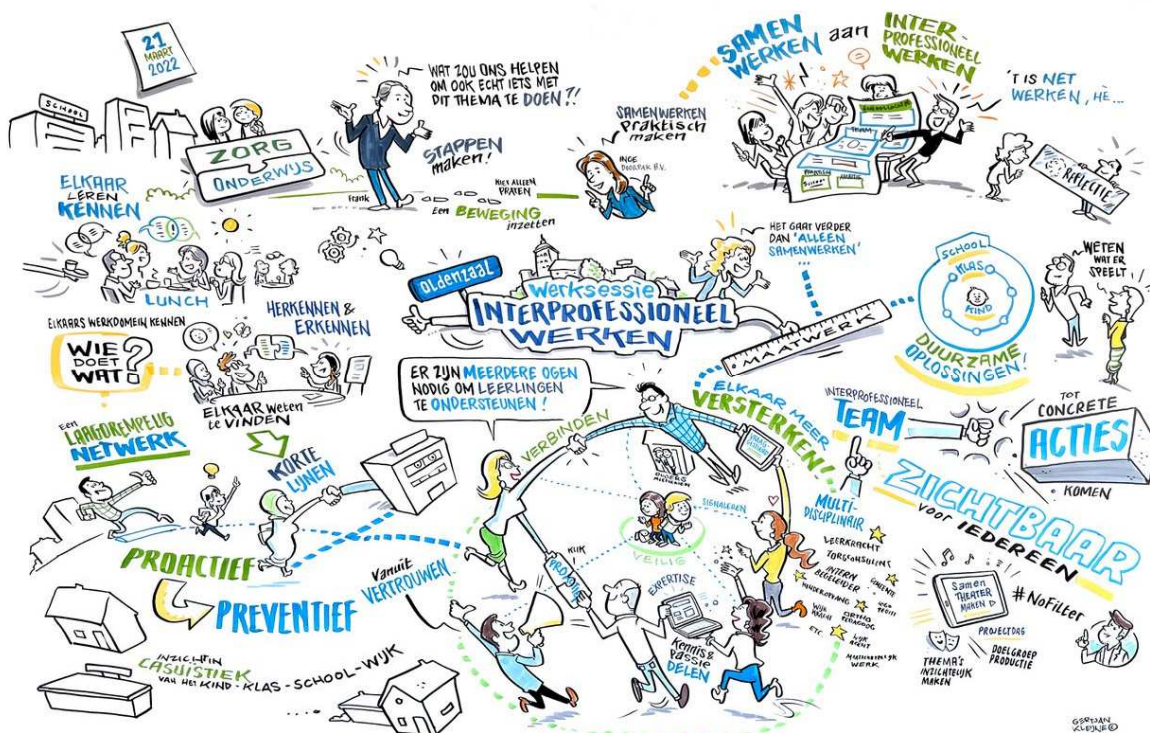
In de basis geldt dat school leerlingen en ouders kan helpen bij het maken van gezonde keuzes. En een goede gezondheid draagt bij aan betere werk- en onderwijsprestaties. De meeste gezondheidswinst kan gerealiseerd worden buiten het gezondheidsdomein. Het onderwijs kan hiermee een sleutelrol vervullen om de kansenongelijkheid te verminderen. Er wordt op dit thema dan ook nauw samengewerkt tussen de verschillende betrokkenen, zoals geschetst in het inleidende hoofdstuk. De focus binnen de LEA ligt logischerwijs op kansengelijkheid in het onderwijs. En kent een doorgaande lijn met programma's als Kansrijke Start en de Twentse Belofte, gericht op het terugdringen van voortijdig schoolverlaten en het bieden van ondersteuning aan alle jongeren die het niet zelfstandig lukt om hun school af te maken of werk te vinden of te houden.

In Oldenzaal herkennen en onderschrijven we dat er in het onderwijs drie belangrijke aangrijpingspunten zijn om te werken aan kansengelijkheid¹⁰:

1. school en omgeving: een verbinding tussen de thuissituatie, de omgeving van de leerling en de school is essentieel als het gaat over het bevorderen van kansengelijkheid. Dat vraagt om samenwerking tussen kinderen/jongeren en hun ouders, onderwijs, maatschappelijke organisaties en gemeente.
2. toegankelijkheid en kwaliteit van voorschoolse voorzieningen en onderwijs, waarbij aandacht is voor het tegengaan van segregatie;
3. overgangen: van kinderopvang en voorschoolse voorzieningen naar het basisonderwijs en van het basisonderwijs naar het voortgezet onderwijs. De overgang van voortgezet onderwijs naar vervolgonderwijs of arbeidsmarkt valt buiten het bereik van deze LEA. De ondersteuning van jongeren waarbij dit lastiger gaat valt onder de Twentse Belofte.

Om kansengelijkheid in het onderwijs te stimuleren, is aandacht voor al deze aangrijpingspunten nodig. In samenhang met het in ontwikkeling zijnde (preventief) jeugdbeleid zetten maken we in de LEA uitvoeringsagenda dan ook afspraken gericht op deze aangrijpingspunten. Hierbij gaat het over:

1. het bereik en de kwaliteit van VVE-voorzieningen;
2. interprofessionele samenwerking aan en rond de doorgaande leer- en ontwikkelingslijn voor alle Oldenzaalse kinderen in lijn met de opbrengsten van de Twentse ontwikkeltafel onderwijs-zorg (BSO+, Regenbooggroep (PO) en Taalklas (VO), #NoFilter, IPW in het PO, samenwerking zorgintensief onderwijs);
3. het op steeds meer plekken realiseren van een rijke schooldag (Actief na School, Vakantieklas Doen!); en
4. het uitrollen van acties op het gebied van schoolaanwezigheid op basis van het Response to Intervention model.



Uiteraard wordt er breder dan alleen vanuit het onderwijs- en jeugdbeleid ingezet op het bevorderen van kansengelijkheid en talentontwikkeling. Onder meer in het cultuurbeleid, het arbeidsmarktbeleid en het sport- en publieke gezondheidsbeleid komt deze thematiek terug. Educatie en participatie hebben een uitdrukkelijke plek in de Oldenzaalse visienota cultuur. De gemeente Oldenzaal stimuleert, subsidieert, faciliteert en denkt mee over projecten en programma's die bijdragen aan het vergroten van kansengelijkheid en ontwikkeling van talenten. Denk aan Actief na school (de rijke schooldag in het voortgezet onderwijs), BoesCoolTuur (laagdrempelig kennismaken met het culturaanbod), Twentse Maakplaatsen, de Bieb op school en cultuureducatie met het Kunstmenu/Ceppo en KunstWijs (lokaal covenant cultuureducatie). Maar ook aan de inzet van een combinatiefunctionaris cultuur ten behoeve van jongeren.

¹⁰ [Beleid kansengelijkheid | Over het programma Gelijke Kansen | Gelijke kansen \(gelijke-kansen.nl\)](#)

Vanuit het arbeidsmarktbeleid is recent de agenda *leven lang ontwikkelen* opgesteld, een samenwerking op het gebied van werkgeversdienstverlening om werknemers zoveel mogelijk door te ontwikkelen en kansen te vergroten. Vanuit beleid ligt steeds meer de focus op duurzame plekken op de arbeidsmarkt, daar waar sprake is van een afstand tot de arbeidsmarkt. Met diverse projecten, zoals *Werk als beste zorg* (ondersteuning van GGZ-cliënten naar werk), *Twentse belofte* (ondersteuning van jongeren die zonder startkwalificatie school verlaten) en *arbeidsmarktcoaches* voor specifieke doelgroepen, zet gemeente Oldenzaal door middel van haar arbeidsmarktbeleid in op kansengelijkheid. Ook regionaal zijn er diverse mogelijkheden en budgetten voor scholing om de kansen op de arbeidsmarkt te vergroten (Twents fonds voor vakmanschap, RMT, STAP budget, etc.).

Ook met haar sport- en publieke gezondheidsbeleid zet Oldenzaal in op het bevorderen van kansengelijkheid. Als GIDS (gezond in de stad)-gemeente hebben we de taak om uitvoering te geven aan interventies die helpen om de gezondheid van inwoners met een lage sociaaleconomische status te bevorderen. Met *Kansrijke Starten* zorgen we voor een gezamenlijke aanpak rondom de eerste 1000 dagen van kinderen, met speciale aandacht voor kwetsbare gezinnen. Daarnaast wordt nu een pilot uitgewerkt met *Fitcoins* die er op gericht is inwoners te stimuleren een gezonde leefstijl aan te nemen door goed gedrag te belonen. Ook daarbij ligt de focus op inwoners met een lagere sociaaleconomische status. Ten slotte zetten we met projecten als *BoesCoolFit*, *JOGG* (gezonde jeugd, gezonde toekomst) en de *MQ-scan* gericht op motorische vaardigheden in op de gezondheid van de Oldenzaalse kinderen en jeugd in brede zin.

Met bovenstaande geschetste brede inzet zorgen we in Oldenzaal voor een goede basis voor ieder kind en iedere jeugdige, of het nu gaat over onderwijs, cultuur, sport en gezondheid of de uiteindelijke uitstroom van onderwijs naar arbeidsmarkt. Daarnaast zetten we zoals toegelicht met specifieke projecten in op het ondersteunen van die kinderen en jongeren die vanuit hun eigen basis en omgeving, om welke reden dan ook, minder kansen hebben dan gemiddeld. Op deze manier werken we in algemene zin aan een krachtige samenleving in Oldenzaal waarin iedereen mee kan doen. En proberen we meer specifiek de doelstelling van onze Lokale Educatieve Agenda, een duurzame, optimale en brede ontwikkeling voor ieder kind en jeugdige in Oldenzaal, te realiseren.

Inzet vanuit het Nationaal Programma Onderwijs

De inzet vanuit het Nationaal Programma Onderwijs op het snijvlak tussen gemeente en scholen raakt direct aan het bevorderen van kansengelijkheid. Gezamenlijk zetten gemeente Oldenzaal en het onderwijs, op onderdelen samen met gemeenten Dinkelland en Losser, in op een aantal belangrijke onderdelen:

- Interprofessioneel werken stimuleren vanuit de gedachte dat meerdere ogen nodig zijn om kinderen en jongeren goed te ondersteunen, door middel van:
- Jongerenwerkers in het voortgezet onderwijs;
- Schoolmaatschappelijk werkers in het basisonderwijs en het voortgezet onderwijs;
- Project *Actief na school* gericht op een rijke schooldag, nu nog in het voortgezet onderwijs en met de wens dit uit te rollen naar andere locaties voor voortgezet onderwijs en het basisonderwijs;
- Project *#NoFilter* gericht op het stimuleren van positief welbevinden van jongeren in het voortgezet onderwijs;
- Project *Vakantieklass Doen* gericht op een vakantieaanbod voor kinderen in het basisonderwijs;
- Project *Gezonde school* van GGD Twente;
- Inzet van vakleerkrachten sport in het primair onderwijs.

Deze inzet sluit goed aan bij de gemeentelijke beleidskaders, de meerjarenplannen in het onderwijs en de recent vastgestelde ondersteuningsplannen van de samenwerkingsverbanden passend onderwijs in het primair en voortgezet onderwijs.

Samenwerking met de Gelijke Kansen Alliantie

In Oldenzaal zijn al veel activiteiten opgezet rond het thema kansengelijkheid, in en rond het onderwijs maar ook daarbuiten. Hierboven zijn deze beknopt beschreven. Met het sluiten van een samenwerkingsagenda met de Gelijke Kansen Alliantie hopen we het onderwerp nog breder in de samenwerkende organisaties te laten landen. Zo kunnen we samen inzetten op het stimuleren van kansengelijkheid. Daarbij gaat het allereerst om bewustwording ten aanzien van de factoren die, veelal onbewust, ongelijke kansen in de hand werken. Bij alle professionals die betrokken zijn in het leven van een kind of jongere, maar in het bijzonder rond de overgangen in het onderwijs.

Daarnaast gaat het om uitrol en uitbreiding van de activiteiten die nu al worden uitgevoerd, zodat een bredere doelgroep kan worden bereikt en we het echt kunnen hebben over kansengelijkheid voor iedereen. De focus wordt daarbij vanuit deze Gelijke Kansen Alliantie gelegd op het basisonderwijs (*Vakantieklass Doen!* en uitrol *Actief na school* naar het primair onderwijs), vanuit de

gedachte dat preventie loont en het belangrijk is zo vroeg mogelijk in te zetten voor die kinderen en jongeren die, om welke reden dan ook, ervaren dat kansengelijkheid niet altijd vanzelfsprekend is. Om uiteindelijk te komen tot een breed gedragen, integrale aanpak waarbij alle betrokken partijen in de verschillende levensfasen van de Oldenzaal bijdragen aan het realiseren van gelijke kansen voor hem of haar.

'T IS WEL EVEN WENNEN :



Of het nu gaat om de verloskundige die een zwangere begeleiding biedt, het consultatiebureau, de kinderopvangaanbieder, basisschool of middelbare school. Of om de werkgever, de welzijnsinstelling of zorgaanbieder. We verwachten dit samen met de Gelijke Kansen Alliantie verder te kunnen stimuleren. Door te zorgen voor een breed aanbod op school, na school en in vakanties, zodat kinderen en jongeren, ongeacht hun achtergrond en thuissituatie, worden gestimuleerd en geënthousiasmeerd om hun talenten te ontwikkelen op een manier die bij hen past.

Kennis

Gemeente Oldenzaal is in ontwikkeling als het gaat over datagedreven werken. We werken aan een Theory of Change (TOC) in het sociaal domein, om de impact die we willen bereiken helder te krijgen en te koppelen aan de gedragsverandering die we daarom willen stimuleren. Met de TOC krijgen we steeds beter inzichtelijk welke voorwaarden daarvoor op orde moeten zijn en welke activiteiten daaraan kunnen bijdragen. Dit is een lopend proces, dat de komende jaren verdere uitwerking vraagt.

Dat geldt ook voor de kennisdeling en –opbouw op het gebied van kansengelijkheid in het onderwijs. Er zijn verschillende monitors en instrumenten die raken aan dit terrein. Sommige daarvan zijn op activiteitsniveau (bijv. Peutermonitor, monitor Actiefna School, wetenschappelijke toetsing Vakantieklass Doen!), andere meer overstijgend als de GGD Gezondheidsmonitor, de Twentse monitor sociaal domein en de Twentse onderwijs-jeugdhulp monitor. In Twents verband wordt binnen de Twentse Belofte gewerkt aan het bereiken van jongeren, waarbij intensief gebruik wordt gemaakt van lijstwerk van het Inlichtingenbureau over o.a. uitval in het onderwijs. Het delen van deze kennis met elkaar binnen het brede domein onderwijs-zorg-gemeente kan verder worden uitgediept en heeft nadrukkelijk ook de aandacht in de Lokale Educatieve Agenda.

Interventies & Samenwerking

Interventie | *Bewustwording kansengelijkheid in het onderwijs*

Betrokken partijen

Primair onderwijs en voortgezet onderwijs in Oldenzaal zijn betrokken. Het gaat om de volgende organisaties/besturen:

Basisonderwijs, vertegenwoordigd door Stichting KONOT:

- Stichting KONOT
- Stichting Consent
- Stichting Stg. Dep. Oldenzaal eo der MNA
- Stichting Vrijeschool Athena

Voortgezet onderwijs:

- Twents Carmel College

Stichting KONOT zal optreden als penvoerder. De middelen worden naar rato van inzet verdeeld over de organiserende en tijdens de kennis- en werksessies aanwezige scholen.

Planning

- Voorbereiding kennis- en werksessie(s) eerste helft 2022-2023
- Uitvoering 2x 3 kennis- en werksessies tweede helft 2022-2023
- Onderzoek informatierugkoppeling eerste helft 2022-2023
- Onderzoek mentorsysteem tweede helft 2022-2023

Mogelijke pilots informatie terugkoppeling en mentorsysteem eerste helft 2023-2024

Doel van de interventie

Zoals eerder toelicht biedt wetenschappelijk onderzoek enkele aanknopingspunten voor het verkleinen van het verschil in schooladviezen. Deze interventie zet allereerst in op het vergroten van bewustwording over de mogelijke rol van onbewuste (voor)oordelen op kansengelijkheid bij leerkrachten in het primair en voortgezet onderwijs, maar ook bij pedagogisch medewerkers van de kinderopvang. Ook wordt gekeken naar informatierugkoppeling na een overgang en naar het vergroten van ouderbetrokkenheid.

Doelgroep

De doelgroep van deze interventie zijn kinderen en jongeren. We bereiken hen via:

1. professionals die betrokken zijn bij het kind/de jongere
2. ouders/verzorgers van deze kinderen/jongeren

Daarbij wordt als het gaat over professionals allereerst de focus gelegd op degenen die nauw betrokken zijn bij de overgang kinderopvang – basisschool en basisschool - voortgezet onderwijs. Ook wordt één brede bijeenkomst voor alle professionals gezamenlijk georganiseerd. Bij ouders ligt de focus op ouders van achterstandsleerlingen. Dit wordt nog nader uitgewerkt.

Locatie (wijk, school)

In de voorbereiding van de kennis- en werksessies wordt nadrukkelijk afgestemd met de scholen in de wijken waar onder advisering danwel over advisering vaker voorkomt. Onderzocht wordt nog of het wenselijk is Oldenzaal breed te organiseren of bij de start te focussen op een of enkele wijken.

Het onderzoeken van de informatieterugkoppeling van voortgezet naar primair onderwijs en het versterken van de ouderbetrokkenheid vindt ook breed plaats en zal al na gelang de uitkomsten wellicht op één of enkele scholen worden getest in de vorm van een pilot. Logischerwijs zal dat dan plaatsvinden op scholen en in wijken waar de uitdagingen op dit gebied groter zijn.

Activiteiten

Deze interventie zet allereerst in op het vergroten van bewustwording over de mogelijke rol van onbewuste (voor)oordelen op kansgelijkheid bij leerkrachten in het primair en voortgezet onderwijs, maar ook bij pedagogisch medewerkers van de kinderopvang. Daartoe worden kennis- en werksessies georganiseerd, waarbij de focus ligt op professionals in de overgangsfases van kinderopvang naar basisonderwijs en van basisonderwijs naar voortgezet onderwijs. Daarbij wordt aangesloten bij bestaande VVE-PO en PO-VO ontwikkelingen in Oldenzaal.

Daarnaast wordt onderzocht hoe het primair onderwijs meer informatie kan ontvangen van het voortgezet onderwijs over de verdere onderwijsloopbaan van hun voormalige leerlingen op een manier die bijdraagt aan het verkleinen van kansengelijkheid.

Tot slot wordt onderzocht of het inrichten van een mentorsysteem of het op een andere manier versterken van de ouderbetrokkenheid in het primair onderwijs voor achterstandsléerlingen en hun ouders een bijdrage kan leveren aan het vergroten van kansengelijkheid.

Monitoring en evaluatie

Met de kennis- en werksessies beogen we de volgende doelgroepen te bereiken:

- PM'ers kinderopvang (minimaal 2 per organisatie)
- Leerkrachten kleutergroepen PO (minimaal 1 per school)
- Leerkrachten groepen 7 en 8 PO (minimaal 1 per school)
- IB-ers onderbouw PO (minimaal 1 per school)
- IB-ers bovenbouw PO (minimaal 1 per school)
- Mentoren onderbouw VO (minimaal 3 per stroming)
- Ondersteuningcoördinatoren onderbouw VO (minimaal 3)
- Overige betrokkenen vanuit interprofessioneel werken (denk aan kinder-/jongerenwerk, schoolmaatschappelijk werk, jeugdconsulenten, wijkagent, GGD/JGZ)

Monitoring en evaluatie van de informatieterugkoppeling en ouderbetrokkenheid maken deel uit van de onderzoeksvraag en worden nog nader ingevuld.

Financiering

€ 30.850,-

Online informatie

-

Contact

Gemeente Oldenzaal

M. Ros | Beleidsadviseur
06 2577 6842 | m.ros@oldenzaal.nl
www.oldenzaal.nl

Interventie | Versterking Vakantieklass Doen!

Betrokken partijen

Primair onderwijs in Oldenzaal is betrokken. Het gaat om de volgende organisaties/besturen:

Basisonderwijs, vertegenwoordigd door Stichting KONOT:

- Stichting KONOT
- Stichting Consent
- Stichting Stg. Dep. Oldenzaal eo der MNA
- Stichting Vrijeschool Athena

Stichting KONOT zal optreden als penvoerder. Met de middelen worden de kosten voor de Vakantieklass Doen! 2022-2023 gedekt.

Planning

Met de Vakantieklass Doen! ondersteunen we ruim 100 kinderen in 2 leeftijdscategorieën, 4-7 jaar en 8 – 12 jaar, die een steuntje in de rug kunnen gebruiken omdat ze in een kwetsbare omgeving opgroeien. De Vakantieklass is opgestart in de zomer van 2020 naar aanleiding van signalen omtrent de achteruitgang/stilstand van de doelgroep tijdens de eerste lockdown door corona. Daarna zijn er meerdere edities uitgevoerd. In schooljaar 2021 – 2022 is het project een pilotjaar ingegaan. In dit pilotjaar konden kinderen na eenmalige aanmelding het gehele schooljaar, gedurende 3 vakanties (herfst, mei, 2 weken zomer), maximaal 8 dagdelen per jaar deelnemen op 2 locaties in Oldenzaal.

Wenselijk is om meer continuïteit te waarborgen. Komend schooljaar zetten we dan ook in op:

- 120 kinderen
- In totaal 5 vakantieweken
- Elk kind kan per vakantie 4 dagdelen en in totaal 20 dagdelen op jaarbasis deelnemen.

Dat betekent dat de planning er als volgt uitziet:

- 4 dagdelen vakantieklass herfstvakantie
- 4 dagdelen vakantieklass voorjaarsvakantie
- 4 dagdelen vakantieklass meivakantie
- 8 dagdelen vakantieklass zomervakantie

Tijdens de kerstvakantie is er geen Vakantieklass Doen! i.v.m. feestdagen maar zullen er wel minimaal 2 activiteiten aangeboden worden voor deze doelgroep.

Doel van de interventie

Zoals gezegd is de Vakantieklass opgestart in de zomer van 2020 naar aanleiding van signalen omtrent de achteruitgang/stilstand van een specifieke doelgroep kinderen tijdens de eerste lockdown door corona.

Kinderen die opgroeien in gezinnen waar weinig geld is of op een andere manier veel stress, hebben een groot risico om zich niet optimaal te kunnen ontwikkelen. Om deze kinderen in de vakanties te helpen om structuur te houden en zin te houden of krijgen in leren en ontdekken, bieden we een programma in de vakantie aan. Het programma is gericht op (ondersteuning bij) sociaal emotionele, fysieke en educatieve ontwikkeling.

Het maatschappelijk effect is dat kinderen in een kwetsbare situatie mee kunnen blijven doen aan de samenleving, tijdens de coronatijd, maar ook daarna (verhogen maatschappelijke participatie). De meerwaarde voor de doelgroep is:

- Het kind blijft zich ontwikkelen, waardoor kanselijkheid gestimuleerd wordt (zowel voor onderwijs, alsook sociaal emotionele ontwikkeling)
- Nieuwe energie omdat iemand iedere dag iets van je verwacht en je daarbij helpt
- Bij armoede, sociaal isolement of andere zorgen kan dit extra zicht ervoor zorgen dat je wat extra praktische hulp kunt ontvangen (bijvoorbeeld eten of andere noodhulp)
- Ouders hoeven het niet alleen te doen en vreemde ogen dwingen
- Er komen andere oplossingen en ideeën waar je als gezin in vastloopt, waarop je weer samen verder kunt

Meer informatie via onderstaande video.

Doelgroep

Met de Vakantieklass Doen! ondersteunen we ruim 100 kinderen in 2 leeftijdscategorieën, 4-7 jaar en 8 – 12 jaar, die een steuntje in de rug kunnen gebruiken omdat ze in een kwetsbare omgeving opgroeien. Daarbij is de term kwetsbare omgeving breed te interpreteren, en kan het gaan om kinderen die opgroeien in gezinnen waar weinig geld is, mantelzorgsituaties, (vecht)scheidingen, uithuisplaatsingen of andersoortige situaties.

Locatie (wijk, school)

Het aanbod vindt in schooljaar 2022-2023 plaats op 3 locaties in Oldenzaal, maar is bedoeld voor kinderen uit de hele stad. Het basisonderwijs is kartrekker als het gaat om de werving van de kinderen. Directeuren, IB-ers en leerkrachten bespreken welke leerlingen hiervoor in aanmerking komen, benaderen de ouders van deze kinderen en bespreken met hen de mogelijkheid te bespreken om hun kind(eren) hiervoor op te geven. Vervolgens vult school een aanmeldformulier in.

Na de sluitingsdatum neemt het welzijnswerk de aanmeldingen door en maakt de definitieve deelnamelijst. Als blijkt dat er niet voldoende plekken zijn voor deelname van alle kinderen die aangemeld zijn zal wordt gekeken naar de kwetsbaarheid van de situatie van het kind om zo de kinderen te plaatsen die dit het meest nodig hebben. Daarom wordt contact opgenomen met de intern begeleider van iedere school om de definitieve aanmeldingen door te nemen. Na de uitvoering van elke vakantieweek van vakantieklass Doen! vindt er een terugkoppeling plaats naar de intern begeleiders om zo de voortgang van de kinderen te bespreken.

In de praktijk zien we dat een groot deel van de kinderen afkomstig is uit de wijken De Thij, Zuid-Berghuizen en Centrum. Dit sluit aan bij de bekende informatie over deze wijken en de eerdere analyse uit de GKA-agenda.

Activiteiten

Vakantieklass Doen! vindt in 2022-2023 plaats in de herfstvakantie, de voorjaarsvakantie, 1e week van de meivakantie en de 1e twee weken van de zomervakantie. Na eenmalige aanmelding gaan kinderen het gehele schooljaar, alle 5 weken deelnemen. Tijdens de Vakantieklass Doen! vinden onder begeleiding van sociaal werkers en vrijwilligers van de Oldenzaalse welzijnsorganisatie Impuls diverse workshops plaats. Het is een gevarieerd aanbod, wisselend per vakantieweek en per leeftijdscategorie. Denk aan workshops van en over theaterschool ZOT, bouwen met LAQ, vloggen, stop-motion films maken, programmeren van robots, atletiek, bewegen op muziek, YOGA, tennis, dance, creatief, natuur in en diverse excursies.

Monitoring en evaluatie	De effecten van de eerste pilot van de vakantiekلاس (toen nog 'zomerklas') zijn uitgebreid onderzocht ¹¹ . De uitkomsten hiervan zijn meegenomen bij de doorontwikkeling in het pilotjaar 2021-2022. In de loop van dit schooljaar is een tussenevaluatie uitgevoerd, op basis waarvan de Vakantiekلاس Doen! voor 2022-2023 verder is doorontwikkeld tot bovenstaand plan. Op basis van de tussenevaluatie is er inzicht in het aantal deelnemers, de school van herkomst van de deelnemers en de resultaten. Afgesproken is de monitoring op deze wijze door te zetten en expliciet aandacht te hebben voor de bijdrage van de Vakantiekلاس Doen! aan de beoogde effecten. Daartoe wordt opnieuw een tussentijdse evaluatie ingepland in schooljaar 2022-2023. Doel is gedurende schooljaar 2022-2023 samen met BSO-aanbieders te komen tot een structurele borging.
Financiering	Totaal: €76.077,- Uit GKA: €38.038,50 (50%)
Online informatie	Kleine oplossing, grote impact op.. Onze jongeren en kinderen – Ondersteuning thuisonderwijs - YouTube
Contact	Gemeente Oldenzaal M. Ros Beleidsadviseur 06 2577 6842 m.ros@oldenzaal.nl www.oldenzaal.nl

Interventie | Uitlet Actief na school in het primair onderwijs

Betrokken partijen	<p>Primair onderwijs en voortgezet onderwijs in Oldenzaal zijn betrokken. Het gaat om de volgende organisaties/besturen:</p> <p>Basisonderwijs, vertegenwoordigd door Stichting KONOT:</p> <ul style="list-style-type: none"> - Stichting KONOT - Stichting Consent - Stichting Stg. Dep. Oldenzaal eo der MNA - Stichting Vrijeschool Athena <p>Voortgezet onderwijs:</p> <ul style="list-style-type: none"> - Twents Carmel College <p>Stichting KONOT zal optreden als penvoerder. Met de middelen worden de kosten voor de uitlet van Actief na school in het primair onderwijs gedekt.</p>
Planning	De planning is er op gericht met ingang van schooljaar 2022-2023 te starten op twee locaties in Oldenzaal (De Thij en Centrum). In de loop van het schooljaar zal dan worden gestart op locaties De Essen en Zuid-Berghuizen. In mei 2023 vindt een evaluatie plaats.

¹¹ [Presentatie effect zomerklas Impuls.pdf](#)

Doel van de interventie

Actief na school in het voortgezet loopt in Oldenzaal al enkele jaren. Het project is er op gericht jongeren in de middelbare schoolleeftijd een naschools aanbod te bieden. Het uiteindelijk beoogde effect, is dat wat het IJlandse preventiemodel in IJland heeft bewerkstelligd: jongeren perspectief bieden, hun talenten laten ontdekken en benutten, ouders betrekken bij die ontwikkeling en op die manier het welbevinden van de jongeren een structurele boost geven. Door hen een gestructureerde vrijetijdsbesteding te bieden, (hernieuwd) perspectief te geven en ouders te betrekken, is de gang naar middelengebruik, alcoholmisbruik en crimineel gedrag onder jongeren niet langer zo vanzelfsprekend als die nu lijkt te zijn. Het beoogde effect is dat jongeren hierdoor beter in hun vel zitten, minder of geen middelen gebruiken en plezier hebben in het vormgeven van en werken aan hun toekomst. En dat draagt weer bij aan het vergroten van de kansengelijkheid.

De ervaringen in het voortgezet onderwijs hebben ertoe geleid dat Actief na school momenteel wordt uitgerold van 2 naar alle 4 scholen voor voortgezet onderwijs in Oldenzaal.

Met het bieden van een naschools aanbod voor kinderen in de basisschoolleeftijd ('Actief na school in het primair onderwijs') willen we nog meer preventief inzetten op de kinderen en gezinnen die mogelijk hulp en ondersteuning nodig te hebben. Op deze manier verwachten we niet allen vroeger te kunnen signaleren, maar vooral ook eerder, op een laagdrempelige manier kunnen ondersteunen. Doordat kinderen op deze manier mee kunnen doen aan een naschools aanbod, komen zij op een natuurlijke manier in aanraking met zaken als sport, spel, kunst en cultuur en techniek. Zaken waar vanuit huis, om verschillende redenen, niet altijd tijd en ruimte voor is. Naast deze inhoudelijke workshops en thema's is er ruimte voor ondersteuning op sociaal-emotioneel vlak waar dat nodig en wenselijk is.

Het maatschappelijk effect is dat kinderen (in een kwetsbare situatie) mee kunnen blijven doen aan de samenleving (verhogen maatschappelijke participatie). De meerwaarde voor de doelgroep is:

- Het kind kan zich breder ontwikkelen op alle gebieden van opgroeien, waardoor kansengelijkheid vergroot wordt (zowel voor onderwijs, als ook sociaal emotionele ontwikkeling)
- Ouders/verzorgers hoeven het niet alleen te doen
- De beschermende factoren rondom jeugd worden versterkt en risicofactoren worden beperkt
- Laagdrempelige toeleiding naar naschoolse vrijetijdsbesteding
- Er komen andere oplossingen en ideeën waar je als gezin in vastloopt, waarop je weer samen verder kunt
- Vergroten zelfredzaamheid, verbondenheid, gezondheid en veiligheid
- Bij thema's zoals armoede, eenzaamheid en mantelzorg kan preventieve inzet net dat steuntje in de rug zijn om extra zorg te voorkomen.

Hierbij wordt nadrukkelijk samengewerkt met Actief na school in het voortgezet onderwijs. De hier opgedane ervaringen worden meegenomen bij het doorontwikkelen van de opzet voor het primair onderwijs en er wordt gewerkt aan een doorgaande lijn met warme overdracht tussen Actief na school PO en VO. Ook wordt er samenwerking gezocht met de aanbieders van BSO in Oldenzaal. Doel is gedurende schooljaar 2022-2023 samen met de BSO-aanbieders te komen tot een structurele borging.

Doelgroep	De uitrol van Actief na school in het primair onderwijs richt zich op kinderen in het primair onderwijs in Oldenzaal en specifiek op kinderen die extra ondersteuning nodig hebben omdat zij in een kwetsbare omgeving opgroeien. Daarbij is de term kwetsbare omgeving breed te interpreteren, en kan het gaan om kinderen die opgroeien in gezinnen waar weinig geld is, mantelzorgsituaties, (vecht)scheidingen, uithuisplaatsingen of andersoortige situaties.
Locatie (wijk, school)	De inzet is om te starten met Actief na school in het PO in vier wijken in Oldenzaal waar op basis van eerdere ervaringen en de analyse op basis van het GKA-dashboard de behoefte het grootst is: De Thij, Zuid-Berghuizen, Centrum en de Essen. Met deze vier wijken ontstaat bovendien een passende spreiding over Oldenzaal.
Activiteiten	Er zijn wekelijks 2 contact momenten met kinderen. 1 keer per week in de pauze van school en 1 keer per week met een naschoolse activiteit. De 2 contactmomenten vallen op 1 dag. De pauzes zijn om contact te leggen en onderhouden met de doelgroep. Na schooltijd zal er een programma in de vorm van activiteiten aangeboden worden, afgestemd en geïnitieerd voor en met de doelgroep. Sport, spel, kunst en cultuur en techniek zijn onderdeel van dit programma en zullen in samenwerking met diverse partners en gastdocenten gegeven kunnen worden. Dit in overleg met school (wat mist de school, welke talenten van de kinderen kunnen meer ontwikkeld worden, welke vragen/behoeftes spelen er onder de kinderen) en samenwerkingspartners. Tevens zal er een aanbod gedaan worden voor de gezinnen waar extra ondersteuning voor nodig is.
Monitoring en evaluatie	Inzet is om te starten op vier locaties in Oldenzaal, waarbij per locatie circa 20 leerlingen bereikt worden. De bedoeling is om dit te monitoren op dezelfde manier als de Vakantieklass Doen!, waarmee zicht ontstaat op aantallen deelnemers en de scholen van herkomst. Daarnaast wordt een inhoudelijke monitor ontwikkeld. Doel is gedurende schooljaar 2022-2023 samen met de BSO-aanbieders te komen tot een structurele borging.
Financiering	Totaal: €62.450,- Uit GKA: €31.225 (50%)
Online informatie	-
Contact	Gemeente Oldenzaal M. Ros Beleidsadviseur 06 2577 6842 m.ros@oldenzaal.nl www.oldenzaal.nl
