

**Gelijke  
Kansen  
Alliantie**

# COMMUNITY URBAN EDUCATION

Nikkie van Groenendaal, directeur  
Basisschool Don Sarto | Tilburg

**'Je wilt dat ieder kind  
zich succesvol voelt'**

Arti Bos, rector  
Emmauscollege | Rotterdam

**'Het is een eyeopener om te  
ontdekken waar een bepaalde  
reactie vandaan komt'**

Sandra Niemeijer, rector  
Cartesius Lyceum | Amsterdam

**'Er zit een wereld  
achter gedrag'**

Jeroen Bos, rector  
Rijswijks Lyceum / Van Vredenburg College | Rijswijk

**'Meer rust in de klas en  
minder escalaties'**





Amsterdam

Den Haag

Rotterdam

Tilburg

Deze uitgave is gerealiseerd in opdracht van het Programma Gelijke Kansen van het ministerie van Onderwijs, Cultuur en Wetenschap.

De scholen in deze bundel maken sinds de start in 2019 deel uit van de Community Urban Education. In schooljaar 2020-2021 zullen nog meer scholen aansluiten bij de community. In een volgende uitgave zullen zij gepresenteerd worden.

September 2020 | Eerste druk

#### TEKST

Melinde Bussemaker

#### FOTOGRAFIE

Patrick Boggan  
Walid Saidi

#### VORMGEVING

Deviante Communicatie & Ontwikkeling  
GET TO THE POINT Grafisch Design

## Inhoudsopgave

### Introductie

## AMSTERDAM

### Primair onderwijs

De Indische Buurtschool   Sylvie van den Akker	6
Integraal Kindcentrum El Kadisia   Fatima El Faraji	8
OBS De Dapper   Jan-Joris Hoefnagel	10
Al Wafa   Erzsike Volf-Zaidi	12

### Voortgezet onderwijs

Mundus College   Dyane Brummelhuis	14
Het 4e Gymnasium   Jeroen Bergamin	16
Cartesius Lyceum   Sandra Niemeijer	18
Comenius Lyceum   Freek op 't Einde	20
Vossius Gymnasium   Sita Remesar	22

### Middelbaar beroepsonderwijs

ROC van Amsterdam - College West   Liesbeth Gamadia	24
ROC van Amsterdam - College Zuid   Jolanda van Vliet	26

## ROTTERDAM

### Primair onderwijs

Mariaschool   Judith van Wijngaarden	28
Noen   Fadime Kocak	30
Imelda   Aziem Jarmohamed	32

### Voortgezet onderwijs

Lyceum Rotterdam   Yolande de Beer	34
Lyceum Kralingen   Ilyas Bagci	36
Marnix Gymnasium   Leezan van Wijk	38
Melanchton Schiebroek   Marleen Brummelink	40
Emmauscollege   Arti Bos	42
OSG Hugo de Groot   Bram van Welie	44

3

4

### Middelbaar beroepsonderwijs

ROCAIbeda (Zorgcollege)   Ingrid Tuinenburg	46
ROCAIbeda (Startcollege)   Jack de Jong	48

## DEN HAAG

### Voortgezet onderwijs

Rijswijks Lyceum/Van Vredenburg College   Jeroen Bos	50
Segbroek College   Onno Arts	52
Johan de Witt Scholengroep   Anne Segeren	54
Edith Steincollege   Gert-Jan Kloos	56

### Middelbaar beroepsonderwijs

ROC Mondriaan   Willy Arends	58
------------------------------	----

## TILBURG

### Primair onderwijs

Don Sarto   Nikkie van Groenendaal	60
Aboe el-Chayr   Gerard Roozen	62

### Voortgezet onderwijs

Cobbenhagenmavo   Ronald Verschuren	64
-------------------------------------	----

### De Transformatieve School

Credits: Walid Saidi	66
----------------------	----

67

# Introductie

*Monaïm Benrida*

Beste lezer,

Hoe kunnen we gezamenlijk onze leraren beter equiperen om les te geven in een grootstedelijke context? Die vraag stelden tien schoolleiders uit Amsterdam, Rotterdam, Den Haag en Tilburg bij de start van de Gelijke Kansen Alliantie vier jaar geleden. De Gelijke Kansen Alliantie pakte het vraagstuk op vanuit de rol van responsieve en participerende overheid. We organiseerden overleg, kennisdeling en onderzoek, en maakten het mogelijk voor scholen om een professionaliseringstraject te organiseren voor hun teams.

4

Ondertussen groeide de interesse in het onderwerp. Om die reden stimuleerden we de pioniers en de nieuwe scholen ruim een jaar geleden om de Community Urban Education op te richten. Binnen deze gemeenschap delen schoolleiders, leraren en onderwijsondersteuners inzichten en ervaringen op het gebied van lesgeven in een grootstedelijke context. Ze komen met elkaar in contact over sectorale, bestuurlijke en geografische grenzen heen. Verschillen zijn er, maar wat verbindt zijn de overeenkomsten: allen voelen de urgentie om lesgeven in een grootstedelijke context naar een hoger plan te tillen en zo leerlingen betere kansen in hun ontwikkeling te geven. In de community worden kennis, middelen en menskracht gebundeld. Dat resulteert in een schat aan kennis en ervaringen waar zichzelf maar ook andere geïnteresseerden van profiteren.

In deze bundel leest u dertig verhalen van deelnemende scholen. Van de pioniers tot de scholen die het afgelopen jaar



zijn aangehaakt. Ze zijn allen gestart met het programma de Transformatieve School van Iliass El Hadioui. We brengen de uitdagingen in beeld en hoe de verschillende scholen daarmee omgaan. Dit nieuwe schooljaar gaan nog meer scholen van start met het programma. In een volgende bundel komen ook zij aan bod.

Binnen de Gelijke Kansen Alliantie werken we vanuit het motto *‘It takes a village to raise a child’*. Daarbij is de leraar een grote verschilmaker. Wanneer die leraar beter geëquipeerd is om te werken met of les te geven aan een superdiverse klas, krijgen de leerlingen meer kansen. Dat de behoefte er is, blijkt uit de verhalen in deze bundel. Neem bijvoorbeeld rector Arti Bos van het Emmaus-college op pagina 42: “Onze leraren staan vaak al

jaren voor de klas. Doordat de schoolpopulatie veranderde, merkten zij dat een kleine groep leerlingen niet meer goed reageerde op hun aanpak. Dit leidde tot boosheid en confrontaties.” Het programma de Transformatieve School geeft handvatten om om te gaan met een nieuwe realiteit. Judith van Wijngaarden, directeur van de Mariaschool op pagina 28: “De coaches geven mooie spiegels. Hoe reageer je? Wanneer grijp je wel en niet in? Zo word je je daarvan bewust.” “Ik wil dat iedereen een groter geloof ontwikkelt in het eigen kunnen”, vult Nikkie van Groenendaal, directeur Don Sarto, op pagina 60 aan. “Dat geldt voor onze leerlingen, maar ook voor de collega’s. Het is mooi om te zien dat onze leraren al veel goed doen. Dat ze aanvoelen wanneer kinderen iets extra’s nodig hebben.”

De vertaalslag maken naar lesgeven in grootstedelijke context doe je niet ‘even’. Daarom is de Community Urban Education nadrukkelijk opgericht om op lange termijn kennis te delen en ervaringen uit te wisselen. Het onderwerp houdt scholen nu en in de toekomst bezig. Zoals Dyane Brummelhuis, directeur van het Mundus College aangeeft op pagina 14: “Deze problematiek is niet alleen van het vmbo of mbo in de grote steden, maar ook het havo en vwo krijgen ermee te maken, en ook steden als Zwolle en Arnhem.”

Met de bundel Community Urban Education willen we het gemakkelijker maken voor deelnemers en geïnteresseerden om elkaar te vinden. Dus schroom niet om contact met deelnemende scholen op te nemen, of met de regio-coördinatoren van de Gelijke Kansen Alliantie voor informatie of ondersteuning.

Veel leesplezier en inspiratie toegewenst,

Monaïm Benrida  
Programmamanager Gelijke Kansen



Kick-offbijeenkomst Community Urban Education  
23 september 2019

# De Indische Buurtschool

263 leerlingen / 30 medewerkers

Basisschool



**Sylvie van den Akker**

Directeur

**'We willen een vreedzame wijk creëren voor de kinderen'**

Sylvie van den Akker  
vandenakker@deindischebuurtschool.nl  
020-6650252

Bankastraat 18  
1094 ED Amsterdam  
www.deindischebuurtschool.nl

### **Wat voor school is de Indische Buurtschool?**

"De Indische Buurtschool is een brede buurtschool, wat betekent dat we een sterke binding met de buurt nastreven. De school bestaat al 108 jaar. Sinds 1999 hebben we twee locaties in de wijk. Onder het motto 'samen wonen, samen leren, samen investeren' betrekken wij ouders intensief bij de school. We zijn een multiculturele school in een multiculturele buurt, een afspiegeling van de wijk. Als gemengde buurtschool hebben wij te maken met een diversiteit aan culturen. Dit biedt kinderen een grote verscheidenheid aan ervaringen en daarmee een rijke leerervaring. Aan de andere kant vereist het dat wij om kunnen gaan met verschillen en behoeften van leerlingen. Dat lukt redelijk."

### **Welke uitdagingen spelen er?**

"Met zoveel verschillende culturen zijn er veel verschillen in achtergrond, opvattingen en manieren van opvoeden. Het is een rijkdom aan wereldgoed. We zoeken vooral naar de overeenkomsten. Daarvoor gaan we met elkaar in gesprek en zo ontdekken we de mooie dingen van de verschillende levenswijzen. Hier zijn kinderen beleefd en is er een goede sfeer. Maar dat verandert soms buiten het schoolplein. We streven ernaar dat kinderen ook buiten de school het gewenste gedrag vertonen en nemen de ouders daar in mee."

### **Waarom sluiten jullie aan bij de Community Urban Education?**

"We willen kennis delen met en vragen stellen aan onze partners. Welke vragen dat zijn, weet ik nog niet, omdat we ons nog maar net aangesloten hebben. Die ontstaan gaandeweg."

### **Waar staan jullie nu?**

"Schooljaar 2019-2020 zijn we gestart met het programma de Transformatieve School. We zijn klein begonnen, dat doen we regelmatig met een vernieuwing. Het idee is dat de verandering zich vervolgens als een olievlek verspreidt als die bij onze visie past. Groep 7 en 8 zijn gestart met masterclasses en observaties door een coach."

### **Wat zijn de toekomstverwachtingen?**

"Het doel is dat het gedachtegoed van het programma de Transformatieve School zich manifesteert binnen de school. Tegelijkertijd maken we de verbinding met de buurt en werken we aan een vreedzame wijk. Het zou mooi zijn als thuis, school en omgeving een geïntegreerd geheel vormen voor de kinderen. Kinderen komen soms in de verdrukking en raken dan in de war. Met de Transformatieve School hopen wij stappen te zetten voor een mooiere toekomstige maatschappij voor deze kinderen in onze buurt."



# Integraal Kind Centrum El Kadisia

Islamitische basisschool

500 leerlingen / 60 medewerkers



## Fatima El Faraji

Waarnemend bestuurder Stichting El Amal

**'Het begint met de acceptatie dat het niet  
aan het kind ligt'**

Fatima El Faraji  
f.elfaraji@elamalscholen.nl  
020-6111222

Piet Mondriaanplein 2  
1061 SC Amsterdam  
www.elkadisia.nl





### **Wat voor school is El Kadisia?**

"De school was bij de oprichting in 1993 een van de eerste islamitische basisscholen van Nederland. Het herbergt een mengeling van nationaliteiten en achtergronden. Onze leerlingpopulatie is van begin af aan heel divers. De kinderen op onze school komen grotendeels uit de wijk waarin de school staat."

### **Welke uitdagingen spelen er?**

"Amsterdam staat voor een uitdaging op het gebied van kansengelijkheid. Wij zien dat ook op onze school. In de groepen 6, 7 en 8 merkten we dat de straatcultuur de school binnenkwam. Het speelt op de basisschool een minder grote rol dan in het voortgezet onderwijs, maar het is er wel. Kinderen worden drukker in de klas en gebruiken ander taalgebruik. Daarom zijn we in 2016 gestart met het programma de Transformatieve School in de bovenbouw. Later haakte ook de onderbouw aan. Met dit programma werk je aan professionaliteit en aan cultuurverandering. Transformatief handelen begint met acceptatie. Acceptatie dat het niet aan het kind ligt, maar dat jij als docent het gedrag van het kind positief kan beïnvloeden door een positieve benadering, erkenning en waardering. Dat je begrip creëert voor de thuissituatie van het kind omdat je anders

het contact kwijtraakt. Het is een verkeerde aanname dat kinderen op een islamitische basisschool geen verschil ervaren in de codes van thuis en school. Dat verschil is er namelijk wel, omdat de thuissituaties en culturele achtergronden zo divers zijn."

### **Waarom sluiten jullie aan bij de Community Urban Education?**

"El Kadisia is een van de pioniers als het gaat om het meedoen aan het programma de Transformatieve School. Al in 2016 omarmden wij de Transformatieve School in samenwerking met het Amsterdamse Mundus College en later MBO College West en het Comenius Lyceum. Er was behoefte aan een gezamenlijke aanpak, zo ontstond de Leergemeenschap Slotervaart. Scholen moeten zich niet isoleren. Mijn leerlingen komen straks op het voortgezet onderwijs, hbo en mbo terecht. Het is belangrijk om kennis en ervaring uit te wisselen en samen te werken. Daarom hebben we ons ook aangesloten bij de Community Urban Education."



### **Waar staan jullie nu?**

"Nu we het hele traject van het programma de Transformatieve School hebben doorlopen, merken we dat het pedagogisch klimaat en de groepsdynamiek zijn verbeterd. Docenten hebben zich het transformatief handelen eigen gemaakt en trekken onderling gezamenlijk op in het verbeteren van de eigen bekwaamheden."

### **Wat zijn de toekomstverwachtingen?**

"Momenteel doorloopt de school het verdieppingsprogramma. In de tussentijd is het leerlingenaantal op school gegroeid en de samenstelling van het docententeam veranderd. De uitdaging hierbij is om de aanpak Transformatie School duurzaam te integreren in onze onderwijscultuur. Daarom willen wij een aansturings-team creëren om de aanpak te blijven begeleiden en monitoren. We zouden daar in 2020 mee starten, maar door de coronacrisis staat het even in de wacht."



# Basisschool De Dapper

Openbare basisschool

160 leerlingen / 20 medewerkers

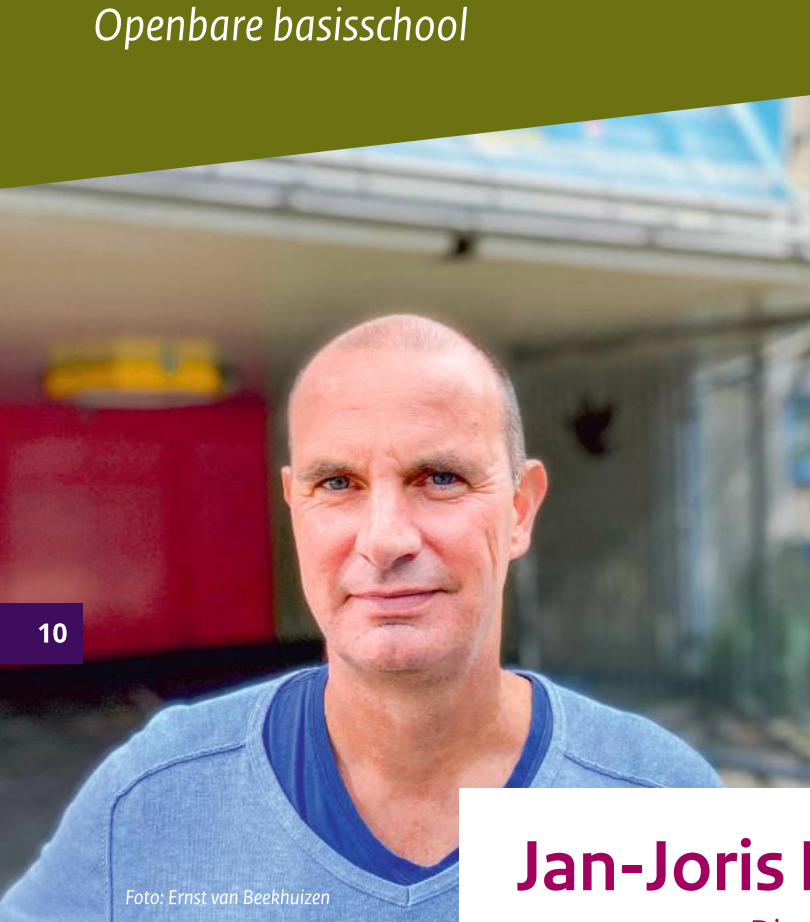


Foto: Ernst van Beekhuizen



10

## Jan-Joris Hoefnagel

Directeur

**'We zien dat de kinderen erkenning en aandacht nodig hebben'**

Jan-Joris Hoefnagel  
jan-jorishoefnagel@obsdedapper.nl  
020-6939100

Pieter Nieuwlandstraat 3  
1093 XG Amsterdam  
www.obsdedapper.nl



### Wat voor school is De Dapper?

“Onze basisschool ligt in het hartje van de Amsterdamse Dapperbuurt. De buurt is begrensd door water, een spoorlijn en een grote weg. We delen het gebouw met vrijeschool Thula. De school vormt een kleine gemeenschap waar iedereen elkaar kent. De kinderen komen uit de buurt en 99% van hen heeft (over)(groot)ouders met een migratieachtergrond. Vijftien jaar geleden hadden de kinderen veelal een Turkse of Marokkaanse achtergrond, inmiddels is de populatie veel diverser geworden, denk aan Syrisch, Irakees, Surinaams, Ghanees en Pakistaans. De wijk is eind negentiende eeuw gebouwd en kent veel lange huizenblokken met appartementen. De meeste kinderen komen uit gezinnen met een laag inkomen.”

### Welke uitdagingen spelen er?

“Hoe ga je als team en als leerkracht om met kinderen die opgroeien in een grootstedelijke context? We zien dat de kinderen erkenning en aandacht nodig hebben. Als ze die niet krijgen, komt het regelmatig voor dat de aandacht op een negatieve manier gezocht wordt. Hoe reageer je daar op? Hoe zorg je ervoor dat je dat voor bent en dat leerlingen meer zelfsturing hebben op dat gebied? Begrijp je als team hoe leerlingen navigeren tussen verschillende werelden, die ook nog sterk verschillen van kind tot kind? En

hoe kom je tot een normatief kader in deze context?”

### Waarom sluiten jullie aan bij de Community Urban Education?

“Ik verwacht dat er veel winst te behalen is uit de community, mits we tijd en energie steken om elkaar te leren kennen en te begrijpen. Pas dan kom je onder de oppervlakte. Ik zie een diepe uitwisseling voor me, bijvoorbeeld tussen leraren en schoolleiders van basisscholen. Het lijkt me goed om bij elkaar mee te draaien.”

### Waar staan jullie nu?

“Zo’n zes jaar geleden kwam ik tijdens een bezoek aan Vakcollege De Hef in Rotterdam in contact met het werk van Iliass El Hadioui. Het programma de Transformatieve School sprak me aan, omdat het specifiek ingaat op omgaan met superdiversiteit. Na een presentatie aan het bestuur van onze school twee jaar geleden, meldden we ons aan.



In september 2019 zijn we gestart met de masterclasses en klassenbezoeken van de coaches. De leerkrachten vanaf groep 5 doen mee. In een later stadium haken ook de andere medewerkers aan. We staan nog relatief aan het begin van het proces. Het sprak zeker aan; dit belooft wat.”

### Wat zijn de toekomstverwachtingen?

“Ik hoop dat leerkrachten straks beter kunnen afstemmen op de leefwerelden van de leerlingen. Want dat vergroot de motivatie. Zodat ieder kind kan stijgen op de schoolladder.”



# Al Wafa

Islamitische basisschool

390 leerlingen / 42 leraren

12



**Erzsike Volf-Zaidi**

Directeur

**'We willen leerlingen voldoende bagage meegeven  
om het beste uit henzelf te halen'**

Erzsike Volf-Zaidi  
e.zaidi@elamalscholen.nl  
020-4117905

Harry Koningsbergerstraat 30  
1063 AD Amsterdam  
www.alwafa.nl

**Wat voor school is Al Wafa?**

"We zijn een islamitische brede basisschool in Amsterdam-West, verspreid over vier gebouwen. We zijn dus één school, maar wel versnipperd. De afkomst van onze leerlingen is zeer divers. Ongeveer twintig nationaliteiten zijn op onze school vertegenwoordigd. Een diversiteit aan culturen is verrijkend. Tegelijkertijd is de school gehuisvest in een kwetsbare buurt. Een deel van onze leerlingen heeft te maken met diverse problematieken in het gezin, zoals armoede, werkeloosheid en psychiatrische problemen. Om die reden hebben we een brede zorgcultuur op school. Zo hebben we een fysiotherapeut, logopedist, psycholoog en ergotherapeut in de school om snel preventief te kunnen schakelen. Daarnaast bieden we veel naschoolse activiteiten op het gebied van cultuur, milieu-educatie en techniek. Onze lerarenpopulatie is divers, zowel qua cultuur, migratie-achtergrond als qua leeftijd."

**Welke uitdagingen spelen er?**

"We willen onze leerlingen ondersteunen bij het ontwikkelen van een eigen identiteit: wie zijn ze, waar komen ze vandaan? En dat ze daar trots op mogen zijn. Tegelijkertijd willen we hen meegeven dat ze onderdeel zijn van de Nederlandse samenleving. Onze leraren vormen een mooi voorbeeld. Onze leerlingen komen

niet automatisch goed terecht. Het is niet vanzelfsprekend dat ze succesvol worden. Hoe geven we hen zoveel mogelijk bagage om dat wél te zijn? Zodat ze een stevige identiteit ontwikkelen, onderzoekend en mondig zijn, en hun plek vinden. Het programma de Transformatie School versterkt onze visie."

**Waarom sluiten jullie aan bij de Community Urban Education?**

"De community staat nog in de kinderschoenen. Binnen de eigen stichting is het gemakkelijker om je kwetsbaar op te stellen. Bij andere scholen is dat wat lastiger, daarvoor moet je elkaar eerst leren kennen. We maken nu voorzichtig kennis, maar de intentie om samen te werken is er. We hebben allemaal te maken met soortgelijke problematiek. Bovendien is het fijn om ons netwerk met het voortgezet onderwijs te versterken. Zo kunnen we er beter voor zorgen dat het goed gaat met onze leerlingen."

**Waar staan jullie nu?**

"Drie jaar geleden startten we met het programma de Transformatieve School. Onze collegaschool binnen de stichting, El Kadisia, begon er al eerder mee en heeft ons geïnspireerd. We hebben het eerste jaar ouder- en teambijeenkomsten gehouden en zijn daarna met de masterclasses voor leraren gestart. Vanwege wisselingen van leraren hebben we dit

traject wat langer gecontinueerd. In 2020 zijn we gestart met de lesbezoeken. De straatcultuur kwam al de school binnen, bijvoorbeeld in taalgebruik. Het is mooi om te zien dat we intuïtief al goed handelden, nu is dat theoretisch onderbouwd. De Transformatieve School vraagt om een andere mindset, om anders kijken. Dat geldt ook voor mij als schoolleider. Samen met mijn adjuncten volgde ik een module over Transformatief Leiderschap. Hoe zet ik een professionele cultuur neer? Wat heeft ieder in mijn team nodig?"

**Wat zijn de toekomstverwachtingen?**

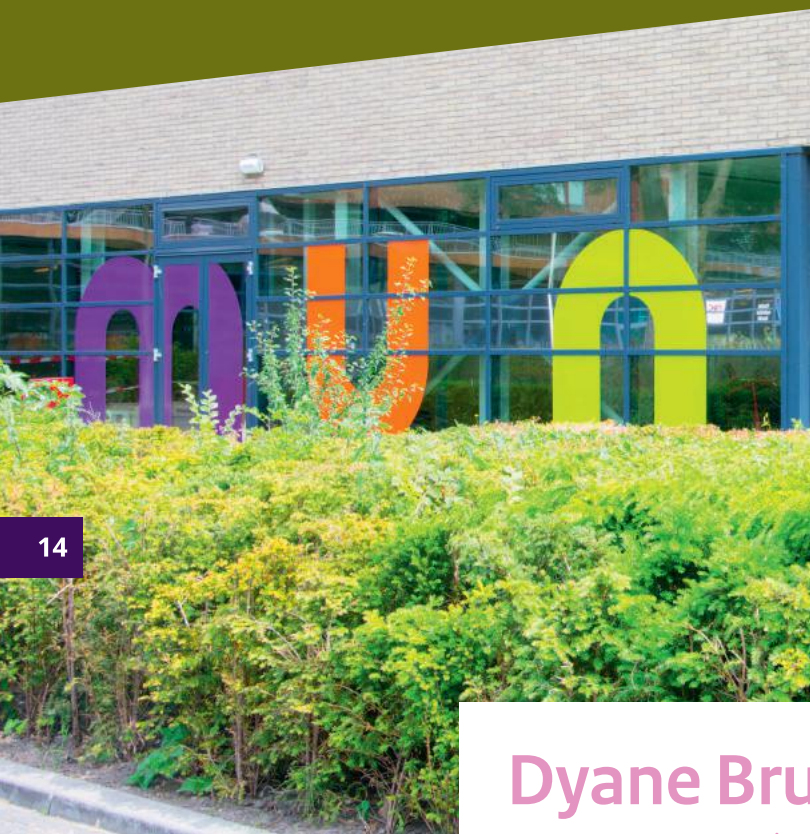
"Ik hoop dat onze leerlingen met een nog stevigere basis naar het voortgezet onderwijs gaan. Dat onze school daarin verschil kan maken, geeft mij voldoening. Ik wil het beste uit iedere leerling halen, ondanks de soms complexe thuissituatie. Overigens werken we daarvoor samen met ouders, op een gelijk niveau. Want we hebben een gezamenlijk belang: we willen allemaal het beste voor de kinderen."



# Mundus College

Praktijk, vmbo en opvang anderstaligen

950 leerlingen / 170 medewerkers



**Dyane Brummelhuis**

Directeur

**'Leraren kwamen niet meer toe aan lesgeven'**

Dyane Brummelhuis  
d.brummelhuis@mundus.espritscholen.nl  
020-5854854

Burgemeester Hogguerstraat 2  
1064 EB Amsterdam  
www.mundus.espritscholen.nl



### **Wat voor school is het Mundus College?**

"Nieuw-West is een naoorlogse flatwijk waar door de jaren heen steeds meer migranten zijn gaan wonen. De wijk blijft in beweging. Er komen weer nieuwe bewoners bij, expats en mensen uit de middenklasse, maar het overgrote deel van de bewoners behoort tot de sociale onderklasse en is superdivers. Onze school is dat ook. We herbergen drie groepen: praktijk-onderwijs, vmbo en een groep nieuwkomers in Nederland afkomstig uit landen die de geopolitiek weerspiegelen. Momenteel komen veel van hen bijvoorbeeld uit Eritrea en Syrië. Onze leraren zijn een mooie afspiegeling van de maatschappij."

### **Welke uitdagingen spelen er?**

"In 2012 gaf de inspectie onze school een 'zwak'. Voor fysieke en sociale veiligheid scoorden we ook laag. Leraren kwamen niet aan lesgeven toe en waren vooral aan het corrigeren. De jongeren namen de school over. Hun zelfvertrouwen was laag. Waarom voelden zij zich niet gezien en gehoord? Hoe konden we hen beter begrijpen?"

### **Waarom sluiten jullie aan bij de Community Urban Education?**

"Het mooie van de community is dat we samen vanuit de bouwstenen van het programma de Transformatieve School kijken naar de problematiek. Tegelijkertijd geeft ieder zijn eigen invulling aan de aanpak. Deze problematiek is niet alleen van het

vmbo of mbo in de grote steden, maar ook het havo en vwo krijgen ermee te maken, en ook steden als Zwolle en Arnhem. Ik zou schoolleiders graag vanuit mijn eigen ervaring coachen in wanneer en hoe je aan welke knoppen draait."

### **Waar staan jullie nu?**

"Als een van de eerste scholen gingen wij aan de slag met het programma de Transformatieve School. Inmiddels zijn alle leraren geschoold en zijn we gestart met een verdiepingsprogramma om interne coaches op te leiden. Zo blijft het een gedragen concept. Het verschil is groot. Er zijn veel minder incidenten, we scoren beter in medewerkers- en leerlingenonderzoeken en door ons heldere, normatieve kader is het duidelijk wat de regels zijn en hoe we elkaar daarop aanspreken. Dat heeft het team mooi gedaan. Kinderen voelen zich veilig in de school en leraren komen weer toe aan lesgeven."

### **Wat zijn de toekomstverwachtingen?**

"Dat we met elkaar lesgeven in deze context zo goed mogelijk vormgeven. We moeten kinderen voorbereiden op een superdiverse maatschappij en hen helpen zich goed in hun vel te voelen. Ik hoop dat nog veel meer scholen zich aansluiten en dat de Transformatieve School een wezenlijke plek in de lerarenopleiding krijgt. Het moet gemeengoed worden."



# Het 4e Gymnasium

Gymnasium

800 leerlingen / 60 medewerkers



16

**Jeroen Bergamin**

Rector

***'Waarom haken leerlingen af die het gymnasium cognitief wél aankunnen?'***

Jeroen Bergamin  
j.bergamin@het4egymnasium.nl  
020-5849010

Archangelweg 4  
1013 ZZ Amsterdam  
www.het4egymnasium.nl





### **Wat voor school is Het 4e Gymnasium?**

"Onze leerlingen komen uit Amsterdam en de dorpen er omheen. Veel van hen komen uit West of het centrum. Ons doel om een afspiegeling te zijn van de maatschappij hebben we nog niet bereikt. Het percentage leerlingen met een niet-Westerse achtergrond is lager dan we zouden willen. We hopen dat onze huidige groei in diversiteit voorbeelden oplevert voor leerlingen in de toekomst. Dat het van mond tot mond gaat. Ook onze docenten zouden een meer multiculturele achtergrond mogen hebben. Daar is aandacht voor."

### **Welke uitdagingen spelen er?**

"Hoe zorgen we ervoor dat onze leerlingpopulatie diverser wordt? Ten eerste gaat het om het binnenboord houden van leerlingen. Want terwijl de instroom stijgt, zien we een grotere uitstroom van leerlingen met een meer diverse achtergrond. Cognitief kunnen zij het gymnasium aan, waarom lukt het dan niet? Hoe

kunnen wij hen beter begeleiden? Leraren die al twintig jaar lesgeven zien dat het opeens niet meer lukt. Ze doen het niet fout, maar moeten omgaan met de huidige veranderingen."

### **Waarom sluiten jullie aan bij de Community Urban Education?**

"Het is fijn dat de community er is, ook al heb ik er nog weinig gebruik van gemaakt. Lesgeven in een grootstedelijke context beperkt zich niet alleen tot onze school, het is een landelijke uitdaging. Samen hebben we een groter effect op het vergroten van gelijke kansen."

### **Waar staan jullie nu?**

"Het Mundus College valt onder hetzelfde bestuur als Het 4e Gymnasium, via hen leerden wij over de Transformatieve School. Twee jaar geleden zocht Ilias el Hadioui nog een gymnasium voor zijn ondersteunende wetenschappelijke onderzoek. Wij haakten graag aan. Inmiddels hebben we de masterclasses

gevolgd en zijn we bezig met de 2D-fase van intercollegiaal lesbezoek. Alle docenten doen mee. Het onderwijsondersteunend personeel volgt ook scholing, al is het apart omdat zij andere vragen hebben. Dit is een missie van iedereen, van leraar tot administratief medewerker."

### **Wat zijn de toekomstverwachtingen?**

"We hebben lang geworsteld hoe we onze diversiteitsmissie in de praktijk konden brengen. De Transformatieve School maakt het mogelijk en daarom zijn we zeer enthousiast. Ik verwacht dat we onze *collective efficacy* kunnen verbeteren. In de klas is de leraar de baas, er buiten wij allemaal. Beginnende leraren laten we minder zwemmen door duidelijkere afspraken. Het is een omslag om te beseffen dat kinderen zich gezien moeten voelen om te veranderen. Je moet hen niet buitensluiten, dat versterkt juist het gedrag."



# Cartesius Lyceum

Havo, atheneum, gymnasium

700 leerlingen / 70 leraren



**Sandra Niemeijer**

Rector

**'Er zit een wereld achter gedrag'**

Sandra Niemeijer  
s.niemeijer@cartesius.espritscholen.nl  
020-5849677

Frederik Hendrikplantsoen 7a  
1052 XN Amsterdam  
[www.cartesius.espritscholen.nl](http://www.cartesius.espritscholen.nl)



### Wat voor school is het Cartesius Lyceum?

"Onze school bestaat zestig jaar en is een mooie afspiegeling van de bevolking van de stad Amsterdam. Onze leerlingen komen uit verschillende wijken en hebben sociaaleconomisch en cultureel gezien een diverse achtergrond. We zitten in een prachtig, monumentaal gebouw midden in West. De lerarenpopulatie is minder divers en we proberen dat te veranderen."

### Welke uitdagingen spelen er?

"De diversiteit op onze school koesteren wij. Het geeft onze leerlingen een breed perspectief op de wereld, maar het zorgt soms ook voor wrijving. Opvattingen botsen en leraren worstelen met de vraag hoe zij leerlingen kunnen laten klimmen op de schoolladder. Hoe versterken wij het leerklimaat? De verschillen in achtergrond zijn groot. Tijdens de coronacrisis had de ene leerling een complete verdieping in een grachtenpand en drie devices tot zijn beschikking terwijl een ander het moest doen op 60 m2 in een appartement met zes broertjes en één laptop. Dat botst in opgedane kennis maar ook in hoe je iets ervaart. Het is goed wanneer leerlingen en docenten begrip voor elkaar hebben. Er zit een wereld achter gedrag."

### Waarom sluiten jullie aan bij de Community Urban Education?

"We wilden het repertoire van al onze medewerkers vergroten. Het gevoel hebben dat we het met z'n allen doen, dat docenten er niet alleen voor staan. Het is belangrijk om ook buiten de school van elkaar te leren. In hoeverre de community daaraan gaat bijdragen, kan ik nog niet zeggen. Daar is het te vroeg voor."

### Waar staan jullie nu?

"Begin 2020 zijn we gestart met de masterclasses voor alle medewerkers. We hebben dus net een beginnetje gemaakt."

### Wat zijn de toekomstverwachtingen?

"Mijn doel is om medewerkers handvatten te geven zodat zij leerlingen kunnen helpen groeien en samen een helder normatief kader vast te stellen, daar is behoefte aan. Nu hebben we positief geformuleerde leefregels, maar die worden niet altijd hetzelfde toegepast. Voor nieuwe leraren is dat bijvoorbeeld verwarrend. Maar, de nieuwe normen vormen geen lijstje regels. Ze moeten geïnternaliseerd worden. De Transformatieve School moet een 'way of life' worden."



# Comenius Lyceum

Mavo, havo, vwo

670 leerlingen / 80 medewerkers

20



## Freek op 't Einde

Rector

**'Onze leerlingen moeten harder werken om iets te bereiken'**

Freek op 't Einde  
f.opteinde@comeniuslyceum.nl  
020-6140305

Jacob Geelstraat 38  
1065 VT Amsterdam  
www.comeniuslyceum.nl

### **Wat voor school is het Comenius Lyceum?**

"Drie jaar geleden vestigde het lyceum zich in Amsterdam West in een nieuw gebouw, maar 500 meter verwijderd van het oude. Vorig jaar werd de mavo toegevoegd aan de havo en het vwo. Onze kinderen komen vrijwel allemaal uit de wijken in West en hebben een migratie-achtergrond. Zo'n 98% heeft een islamitische overtuiging, en binnen die groep zelf is veel diversiteit in opvattingen en cultuur. Van onze medewerkers heeft 40-45% een migratieachtergrond. We zijn ons zeer bewust van onze doelgroep en richten ons op het geven van het beste onderwijs aan hen. Het programma Transformatieve School sluit hier goed bij aan."

### **Welke uitdagingen spelen er?**

"De ouders hebben grote dromen voor hun kinderen, maar de resultaten van de school waren zwak. Onze leerlingen moeten harder werken om hetzelfde te bereiken als kinderen met een autochtone achtergrond. Ze hebben de cognitie om hun niveau te halen, maar zijn onbekend met bijvoorbeeld een efficiënte werkhouding of de academische omgeving. Vaak spreken onze leerlingen meerdere talen, maar is hun Nederlands niet voldoende om bovenbouw havo en vwo goed te kunnen volgen. Stel je voor dat je naar Frankrijk emigreert en je daar best kunt redden, maar een scheikundeles volgen in het

Frans is iets anders. Veel begrippen in de Nederlandse taal moet je maar net kennen. Hoe moet je weten wat Jip-en-Janneke-taal is als je de verhalen niet kent."

### **Waarom sluiten jullie aan bij de Community Urban Education?**

"Scholen gebruiken het geld van de belastingbetaler om zo goed mogelijk onderwijs te bieden. Laten we dan niet zelf het wiel opnieuw uitvinden, maar binnen een gemeenschap op zoek gaan naar antwoorden. Dit zijn vraagstukken waar we samen voor staan. Onderwijs kan voor onze doelgroep het verschil maken. Het is dé kans op een succesvolle toekomst."

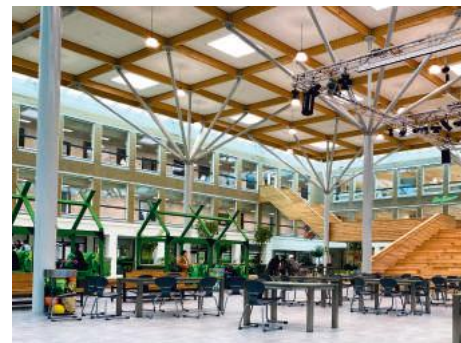
### **Waar staan jullie nu?**

"In schooljaar 2018-2019 zijn we gestart met het programma de Transformatieve School. Omdat we in een leergemeenschap zitten met het Mundus, ROC West en El Kadisia waren we er al mee bekend. Dit jaar start het nieuwe cohort mavo-leraren met de trainingen, zodat iedereen dezelfde taal spreekt. De schoolresultaten zijn inmiddels in positieve zin veranderd. Om daar te komen hebben we geanalyseerd waar problemen zaten. Neem bijvoorbeeld het taalniveau. Nu schrijven leraren aan het bord met hun betekenis. Dat helpt. Het gaat erom dat je je bewust bent van wat er gebeurt en waarom. Als school begrijp je niet altijd waarom ouders bepaalde keuzes

maken. We hadden bijvoorbeeld een verplichte Romereis voor vwo 5. Dan denk je: dat wil toch iedereen? Bleek dat ouders hun dochters een dag van tevoren ziek melden omdat ze het niet prettig vonden dat ze voor langere tijd van huis waren zonder hun toezicht. Nu bieden we een alternatief zonder overnachting. Doel is om ouders in hun opvoeding niet in conflict te brengen met hun geloofsovertuiging, zij voelen zich dan onbegrepen."

### **Wat zijn de toekomstverwachtingen?**

"Het programma de Transformatieve School blijft een kwestie van toepassen en ontwikkelen. Zo kijken we ook naar de ontwikkeling van persoonsvorming bij leerlingen; wie wil je zijn? En we nemen de identiteit van de school onder de loep. Vaak is die gestoeld op omstandigheden tijdens de oprichting, maar de omgeving en de maatschappij veranderen. Neem bijvoorbeeld het hoge percentage moslims op onze school. Hoe laten we dat terugkomen in onze visie?"





## Sita Remesar

Conrector

***'Zelfs als ik goede intenties heb, kan iets anders overkomen dan ik bedoel'***

Sita Remesar  
sremesar@vossius.nl  
020-66209344



Messchaertstraat 1  
1077 WS Amsterdam  
www.vossius.nl

### Wat voor school is het Vossius Gymnasium?

"Het Vossius Gymnasium bestaat ruim 90 jaar en is een openbare categoriale school voor kinderen die van een uitdaging houden. We combineren traditioneel en vernieuwend onderwijs. De populatie leraren en leerlingen is weinig divers. Het bestaat voornamelijk uit kinderen van hoogopgeleide ouders. Een klein deel van hen is van niet-westerse komaf."

### Welke uitdagingen spelen er?

"Door het invoeren van 'matching en loting' in Amsterdam groeit de diversiteit op onze school inmiddels. Ik vind het belangrijk dat het Vossius Gymnasium ook voor deze kinderen een passende school is. En dat toekomstige leerlingen zichzelf meer gaan herkennen in onze populatie. Onze school vertegenwoordigt een klein laagje van de bevolking. Terwijl deze leerlingen in de toekomst sleutelposities in de samenleving innemen. Bovendien is het belangrijk dat ook gymnasia deelnemen aan het onderzoek. Veel van onze leerlingen zijn succesvol, hoe komt dat? Hoe ontwikkelen zij *self-efficacy*?"

### Waarom sluiten jullie aan bij de Community Urban Education?

"Dat wij ons hebben aangesloten bij de Community en zijn gestart met de Transformatieve School, komt door onze

zelfbewuste leerlingen. Want het waren leerlingen met een niet-westerse achtergrond die tijdens zogenaamde socratische dialogen durfden aan te geven dat zij zich buitengesloten voelden door een leraar. Tijdens een studiedag bleek dat een groep leraren hiermee aan de slag wilde: hoe word ik me bewust van hoe ik communiceer? Want zelfs als ik goede intenties heb, kan iets anders overkomen dan ik bedoel."

### Waar staan jullie nu?

"Op dit moment hebben twintig leraren de masterclasses en de lesbezoeken achter de rug. Nu is het tijd om de bevindingen te delen met de groep, alleen moet dat wachten vanwege de coronacrisis. De eerste reacties zijn positief. Het geeft inzicht: dat je bijvoorbeeld dat ene meisje dat altijd het antwoord weet vaak juist wel of juist niet de beurt geeft. Hoe communiceer je met haar zodat zij zich ook onderdeel van de groep voelt?"

### Wat zijn de toekomstverwachtingen?

"Ik verwacht dat we dankzij de Transformatieve School in de loop der jaren een effect zien in hoe docenten met alle leerlingen communiceren. En ik denk dat wij andere scholen kunnen helpen in hoe je docenten motiveert tijdens een ontwikkelproces en hoe je met leerlingen een socratische dialoog voert. Dat delen we graag binnen de community."



# ROC van Amsterdam

MBO College West

Zorg & Welzijn - niveau 1 t/m 4

4.200 studenten / 350 docenten



24

## Liesbeth Gamadia

Programmamanager Superdiversiteit

***'Je wil niet dat de serieuze studenten ten prooi vallen  
aan de straatcultuur'***

Liesbeth Gamadia  
l.gamadia@rocva.nl  
020-5797300



Laan van Spartaan 2  
1061 MA Amsterdam  
www.rocva.nl



### Wat voor school het MBO College West?

"MBO College West is onderdeel van het ROC van Amsterdam en verzorgt opleidingen Zorg & Welzijn. 90% van de studentenpopulatie heeft een bi-culturele achtergrond. Amsterdam telt rond de 230 nationaliteiten en die zien we op onze scholen terug. De opleidingen variëren van niveau 1 entree-opleiding tot niveau 4 mbo Verpleegkundige."

### Welke uitdagingen spelen er?

"Toen Ilias El Hadioui tijdens een studiedag acht jaar geleden zijn relaas deed, kreeg hij een staande ovatie van onze medewerkers. Hij benoemde waar zij dagelijks tegenaan lopen; hoe de straatcultuur de klas binnenkomt. Daardoor voelden zij zich herkend en erkend. Er ontbreekt specifieke didactiek om met de straatcultuur in de klas om te gaan. Bovendien wil je niet dat de serieuze studenten ten prooi vallen aan de straatcultuur."

### Waarom sluiten jullie aan bij de Community Urban Education?

"Andere scholen zijn zeer geïnteresseerd in hoe het hier gaat en waar we mee bezig zijn. We delen graag onze aanpak en het effect ervan. En waarom onze leraren zo gemotiveerd zijn, want dat zijn ze. In Nederland deden we lang alsof er niets aan de hand was. Maar je kunt niet meer om deze grootstedelijke dynamiek heen. Directies moeten het oppakken en kunnen elkaar vinden in de community."

### Waar staan jullie nu?

"We hebben alle medewerkers geschoold, van roosterkamer tot facilitair. Alleen zo kun je een cultuurverandering bewerkstelligen. Docenten doen een groot deel, maar de coulissen en kleedkamer zijn net zo belangrijk. In 2019 gingen we aan de slag met ons normatief kader. Voor een school met een religieuze inslag is het duidelijker wat je normen en waarden zijn, openbare scholen moeten dat zelf bepalen. Of de transformatieve aanpak werkt valt of staat bij of medewerkers één lijn trekken. Tegelijkertijd wil je de autonomie van docenten bewaken. Momenteel zijn we bezig met het trainen van experts binnen de school. Zij moeten het transformatieve vuur brandende houden. Je hebt het niet even snel in de vingers, wij hebben er bijvoorbeeld tien jaarvoor uitgetrokken."

### Wat zijn de toekomstverwachtingen?

"Ons transformatief handelen vormt de eerste pijler van ons schoolplan. We zien in ons studenten- en medewerkers-tevredenheidonderzoek dat de schoolcultuur langzaam verbetert. Docenten krijgen steeds meer spelgevoel. We willen ons burgerschapsonderwijs verder ontwikkelen binnen de Transformatieve School met aandacht voor onze grootstedelijke studentenpopulatie. We zien dat als middel om studenten zich te laten ontwikkelen tot zelfstandige en zelfbewuste burgers."



# ROC van Amsterdam

MBO College Zuid

Marketing en Communicatie - niveau 4

350 studenten / 25 docenten



26

**Jolanda van Vliet**

Opleidingsmanager

**'Studenten gebruiken straattaal in hun werkstukken'**

Jolanda van Vliet  
j.vanvliet@rocva.nl  
020-5791800

Europaboulevard 13  
1079 PC Amsterdam  
www.rocva.nl



### **Wat voor opleiding is de opleiding Marketing en Communicatie van het MBO College Zuid?**

"We zijn een van de elf opleidingen van het MBO College Zuid. Sinds 2012 zijn we op onze nieuwe locatie gevestigd. Onze studenten hebben steeds meer een diverse achtergrond qua financiële en culturele omstandigheden. Ze wonen voornamelijk in Amsterdam en hebben mbo-2, vmbo-t of kader gedaan of havo, maar die niet afgemaakt. Het zijn creatieve jongeren, die het ondanks hun drukke leven lukt om alle ballen hoog te houden. Onze docenten vormen een mooi gemêleerde, cultureel diverse groep. Dat is belangrijk want zij zijn rolmodellen voor onzestudenten."

### **Welke uitdagingen spelen er?**

"De straatcultuur kwam steeds meer de school binnen. Denk bijvoorbeeld aan studenten die straattaal gebruiken in hun werkstukken, terwijl onze opleiding juist heel talig is. Onze docenten willen het liefst kennis overbrengen aan een groep hongerige studenten. Maar die studenten waren steeds minder gemotiveerd. De docenten hadden geen antwoord hierop en kwamen minder toe aan lesgeven, waar de wat stillere studenten ook weer last van hadden. Bovendien steeg de schooluitval."

### **Waarom sluiten jullie aan bij de Community Urban Education?**

"Het is belangrijk om samen op te trekken en kennis te delen. Nu tijdens de coronacrisis krijgen we bijvoorbeeld via het online lesgeven een direct kijkje in de thuiscultuur. De armoede die je ziet is soms schrijnend. Eén studente volgt haar online les op de wc om een beetje rust te hebben. De thuis- en schoolladder vallen momenteel samen en dat is lastig. Hoe kun je als leraar deze studenten helpen? Hoe doen andere scholen dat?"

### **Waar staan jullie nu?**

"In augustus 2019 zijn we gestart met de Transformatieve School. Op één docentenkoppel na is het gelukt om de zD-fase af te ronden. Met name het intercollegiale lesbezoek heeft ons veel gebracht. Docenten met een verschillende aanpak zijn aan elkaar gekoppeld. Ze leren elkaar waarderen en hebben niet meer het gevoel er alleen voor te staan. Rond kerst hebben

we een nieuw normatief kader vastgesteld. Niet iedereen was het er 100% mee eens, maar iedereen heeft zich er wél aan geconformeerd. En terwijl eerdere pogingen weinig succesvol waren, lukte het nu om de vier vastgestelde regels te hanteren. Studenten kregen door dat er bij niemand iets te proberen viel. In het begin vonden ze dat lastig, maar uiteindelijk vinden ze de structuur prettig. En ze vroegen zelfs uit zichzelf of ze nu ook bij 5 minuten te laat niet meer welkom zijn in de online les. Het werkt als een trein."

### **Wat zijn de toekomstverwachtingen?**

"Het doel is dat de transformatieve manier van werken gemeengoed wordt binnen het team. Dus het gezamenlijk optrekken plus het bezoeken van elkaars lessen. De docenten omarmen dit. Daarom gaan we de verdiepingsmodule volgen om interne coaches op te leiden."



# Mariaschool

Basisschool

200 leerlingen / 23 medewerkers

28



**Judith van Wijngaarden**

Directeur

**'Het helpt niet om straatgedrag op school  
de kop in te drukken'**

Judith van Wijngaarden  
judith.vanbeers@rvko.nl  
010-2457081

Taandersplein 3  
3027 CN Rotterdam  
www.maria-school.nl



### Wat voor school is de Mariaschool?

"De Mariaschool bestaat sinds 1927. We werken met units van minimaal twee leerjaargroepen en dus niet met een leerstofjaarklassensysteem. In de jaren 60 en 70 kwamen er veel migranten in de wijken wonen en veranderde de leerlingpopulatie van de school. De achtergrond van de leraren is enigszins divers, maar niet zo divers als die van de leerlingen."

### Welke uitdagingen spelen er?

"Veerkrachtige leerlingen die zelf keuzes kunnen maken, met dat doel neemt de Mariaschool deel aan de transformatieve school. De reden dat we juist voor deze aanpak kozen is vanwege de sociologische wetenschappelijke onderbouwing. Je moet niet alleen naar leerresultaten kijken, maar naar de hele gemeenschap. Ondanks dat we al goede dingen doen op het gebied van burgerschap, blijft de belemmering van de driehoek tussen thuis, school en omgeving. Straatgedrag op school is een terugkerend fenomeen,

het helpt niet om het de kop in te drukken. Beter kun je het benoemen en kinderen bewust maken van de keuzes die ze zelf kunnen maken. Zo creëer je gelijke kansen."

### Waarom sluiten jullie aan bij de Community Urban Education?

"We hebben ons aangesloten omdat we grote ambities hebben en die alleen gezamenlijk kunnen behalen. Ik wil onze deelname aan de community gebruiken voor kennisdeling over lesgeven in een grootstedelijke context in de breedste zin van het woord."

### Waar staan jullie nu?

"In september 2019 zijn de leraren van onze unit 3 en 4, dat zijn de groepen 5, 6, 7 en 8, gestart met de transformatieve school. Binnen de units zien leerkrachten elkaar continu aan het werk en geven ze feedback. Onze school is ruim vijf jaar geleden gestart met de aanpak van Stichting Leerkracht. Een traject dat be-

staat uit het opbouwen van een team, collegiaal lesbezoek en feedback geven. Om die reden hebben we de eerste fase van de transformatieve school overgeslagen. De coaches geven overigens hele mooie spiegels. Hoe reageer je? Wanneer grijp je wel en niet in? Zo word je je daarvan bewust. Onze leerkrachten willen graag leren en zijn enthousiast. Zowel in de coulissen als op het podium is de ruimte voor meesterschap groot bij ons. Dat is iets waar wij andere scholen bij kunnen helpen door onze ervaring te delen."

### Wat zijn de toekomstverwachtingen?

"Ik ben ervan overtuigd dat onze leerlingen het beter doen wanneer er geen vroeg selectie is. Als ze nog wat langer op onze school blijven, verwacht ik dat ze op een hoger niveau uit kunnen stromen. Daarom wil ik een unit toevoegen aan onze school voor kinderen tot 14 à 15 jaar. Ik wil leraren uitwisselen met het voortgezet onderwijs en zo meer uit de kinderen halen."



# Noen

Islamitische basisschool

350 leerlingen / 40 medewerkers

30



## Fadime Kocak

Directeur

**'De bril van deze kinderen is anders, hun positie, denken en voelen'**

Fadime Kocak  
fkocak@sipor.nl  
010-2409046

Paradijsplein 1  
3034 SL Rotterdam  
www.ibsnoen.nl



### Wat voor school is Noen?

"Noen is een islamitische basisschool midden in het Rotterdamse Crooswijk. We bestaan sinds 2005 en geven met name les aan kinderen uit de buurt. Crooswijk is de armste wijk van Nederland, bleek in 2016 uit onderzoek van het CBS. De kinderen en leraren zijn moslim."

### Welke uitdagingen spelen er?

"We merkten dat de straatcultuur de school binnenkwam na een telefoontje twee jaar geleden van een voortgezet onderwijs school in onze omgeving. Of we wisten dat hun leerlingen onze groep 8 leerling in elkaar had geslagen? En dat dit met WhatsApp gefilmd was? Toen de leraar met de leerling hierover sprak, zei die dat hij 'wel moest meedoen, anders leed hij gezichtsverlies'. Hoe kunnen we onze leerlingen leren om sterker in hun schoenen te staan, vragen uit de buitenwereld te weerstaan en hun eigen weg te kiezen?"

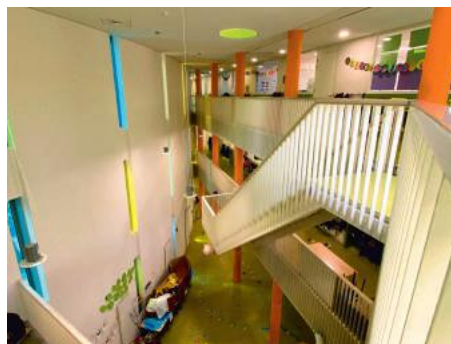
### Waarom sluiten jullie aan bij de Community Urban Education?

"Ik wil de overgang van primair naar secundair onderwijs verbeteren. Onze leerlingen verdrinken op de grote scholen. Het moet niet zo zijn dat wij het programma Transformatieve School hanteren en het daarna stopt. We moeten samen deze kinderen klaarstomen voor de maat-

schappij. Daarvoor wil ik de community inzetten."

### Waar staan jullie nu?

"We zijn bezig met ons eerste jaar van de Transformatieve School. We hebben de masterclasses gevolgd en de coaches hebben meegekeken tijdens de lessen. Daarnaast werken we al drie jaar aan de implementatie van School Wide Positive Behavior Support (SWPBS). Dit betekent dat we zeggen welk gedrag we willen zien en niet wat niet mag. Bovendien nemen we deel aan het kernteam 'PBS in de wijk' en nodigen we ouders uit voor cursussen. De Transformatieve School sluit hier goed op aan. Ik vind het nog steeds druk in de klassen. Maar we kregen een tijdje terug na een schooluitje te horen dat ze ons zo rustig vonden. Dus het gaat beter. Al brengt de aanpak ook organisatorische uitdagingen met zich mee. Zo is het bijvoorbeeld lastig om onderlinge klasbezoeken te plannen vanwege het lerarentekort."



### Wat zijn de toekomstverwachtingen?

"Ik wil dat kinderen het gedrag van school op straat gaan laten zien. Dat ze leren omgaan met sociale druk. De school is tweede opvoeder en daarom is het belangrijk dat wij onze leerlingen ongeschreven regels leren zodat de match groter wordt tussen hun leefwereld en die van de school. Deze kinderen hebben soms veel meegemaakt. Ze moeten zichzelf zijn in Nederland, maar zijn Nederlanders met een eigen identiteit. Hun bril is anders, hun positie, denken en voelen. Daardoor moeten ze altijd meer doen om hetzelfde te bereiken als autochtone Nederlanders."



# Imeldaschool

Basisschool en peuterspeelzaal

190 leerlingen / 23 medewerkers

32



**Aziem Jarmohamed**

Directeur

**'Ik gun ieder kind de kans om een goede wereldburger te worden'**

Aziem Jarmohamed  
aziem.jarmohamed@rvko.nl  
010-4652632

Veurstraat 3-7  
3037 BN Rotterdam  
www.imeldaschool.nl



### Wat voor school is de Imeldaschool?

"De Imeldaschool is ontstaan uit een oude meisjesschool en de Henri Bakkerschool. De school staat in één van de meest gemengde wijken van Rotterdam. De bewoners zijn laag- en hoogopgeleid, rijk en arm en migranten en autochtoon. Wij zijn geen afspiegeling van de wijk. Veel blanke wijkbewoners fietsen de wijk uit met hun kinderen. Onze lerarenpopulatie is jong en homogeen. Dat maakt het lastig voor hen om te begrijpen hoe kinderen hier moeten overleven."

### Welke uitdagingen spelen er?

"De jongens uit groep 8 begonnen zo'n tien jaar geleden machogedrag te vertonen. Je zag het stoere gedrag verschuiven; eerst vertoonden kinderen het in de tweede klas van het voortgezet onderwijs, nu is het ook aanwezig op de basisschool. Ik gun ieder kind de kans om een goede wereldburger te worden. Bedenk dat niemand wil dat zijn of haar kind in de criminaliteit belandt. Voorheen werden kinderen meer beschermd opgevoed, nu zijn ze al vroeg *streetwise* door social media. Ze hebben veel meer netwerken dan wij kennen en zijn niet per se loyaal aan één groep."

### Waarom sluiten jullie aan bij de Community Urban Education?

"Het proces stopt niet in het primair of voortgezet onderwijs.

Het is pas klaar wanneer we elkaar accepteren zoals we zijn en niet oordelen. Ik heb gemerkt dat er grote verschillen zijn in scholen in Rotterdam. Het is belangrijk dat wij elkaar vinden."

### Waar staan jullie nu?

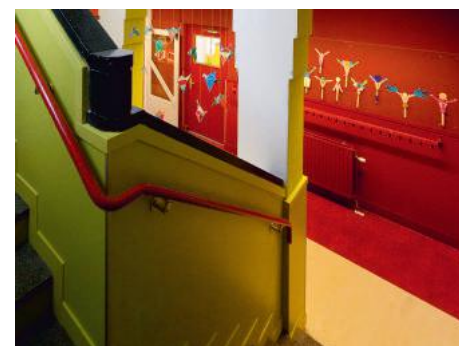
"We hebben een jaar lang de Transformatieve School gevolgd met de bovenbouw, groep 5, 6, 7 en 8. Op dit moment zitten we in de 2D-fase, die van intercollegiale lesbezoeken. De masterclasses en de eerste fase met coaches zijn goed ontvangen. Wel merk ik verschil in aanpak op het voortgezet onderwijs en de basisschool. Bij ons geven leraren dertig uur per week les aan dezelfde kinderen, de binding is groter. Dat is een voordeel. Het is mooi om te zien dat datgene wat je op gevoel doet, bijvoorbeeld het herkennen van een *tipping point*, nu theoretisch wordt ondersteund."

### Wat zijn de toekomstverwachtingen?

"Dat we beter begrijpen wat we doen op basis van de theorie en dat in de praktijk kunnen brengen. Waarom werkt iets bij de één wel en de ander niet? Ieder kind heeft een verhaal. Daar moet je kennis van nemen en geen aannames doen. Vervolgens kun je het waarom achter het gedrag achterhalen en vanuit begrip handelen. De Transformatieve School zet de leraar centraal waardoor leerlingen beter geholpen worden. De kwaliteit van onderwijs maakt het verschil."



Foto's: Mick Otten



# Het Lyceum Rotterdam

Havo, atheneum, gymnasium

800 leerlingen / 90 medewerkers



34

## Yolande de Beer

Rector

**'Het programma De Transformatieve School is geen gereedschapskist bij calamiteiten'**

Yolande de Beer  
ydebeer@lmc-vo.nl  
010-4770033

Beukelsdijk 91  
3021 AE Rotterdam  
[www.hetlyceumrotterdam.nl](http://www.hetlyceumrotterdam.nl)



### Wat voor school is Het Lyceum Rotterdam?

"Bij ons mag je zijn wie je bent. Ook als je het bijvoorbeeld leuk vindt om je haar paars te verven. We zijn een jonge, bijzondere school omdat we de richtingen kunst, wetenschap en ondernemen hebben. Doordat leerlingen bewust voor ons kiezen zijn ze vaak gemotiveerd om iets extra's te doen. De helft van onze leerlingen komt uit de stad Rotterdam, de andere helft uit de regio. Zes jaar geleden zijn we ontstaan uit een fusie van het City College en het Lyceum Beeldende Vormgeving. We vormen een mooie mix aan culturen en ik verwacht dat onze diversiteit alleen maar gaat groeien de komende jaren. Ons managementteam en ons lerarenteam is ook divers, we vormen een afspiegeling van de samenleving."

### Welke uitdagingen spelen er?

"Toen ik in november 2019 als rector startte vanuit het Marnix Gymnasium had het Lyceum Rotterdam zich al aangemeld voor de Transformatieve School. De leraren zijn goed in staat om de leerlingen te laten switchen tussen de thuis-, straat- en schoolcultuur. Alleen mogen ze leerlingen nog meer helpen om te klimmen. Daarnaast hebben leraren een grote behoefte om met elkaar inhoudelijk over onderwijs te praten. Dat is essentieel voor je ontwikkeling als leraar."

### Waarom sluiten jullie aan bij de Community Urban Education?

"Bij het Marnix Gymnasium ben ik meegegroeid met alle fases van De Transformatieve School. Nu sta ik met een ervaren én frisse blik op het Lyceum Rotterdam. Vanuit mijn ervaring heb ik andere scholen benaderd om deel te nemen aan de community. Een community opbouwen kost tijd. Je moet elkaar eerst leren kennen, vertrouwen en daarna kun je van elkaar leren. Dankzij de bovenschoolse community kunnen we ook invloed uitoefenen op de politiek. Bijvoorbeeld tijdens de coronacrisis met betrekking tot de vraag hoe we kinderen met een achterstand op dezelfde manier kunnen ondersteunen. Ik denk dat we met de community een landelijke stem kunnen geven aan scholen die lesgeven in een grootstedelijke context."

### Waar staan jullie nu?

"Het Lyceum Rotterdam start net met De Transformatieve School. Daarnaast volgt

het managementteam de module Transformatief Leiderschap. Wat ik bijvoorbeeld heb geleerd is dat je je moet richten op de hogere doelen die je wil bereiken en daar het gesprek over moet voeren. Dus niet discussiëren over of een petje mag in de klas, maar over wat we leerlingen willen meegeven en waar we als school voor staan. Dan kom je tot het echte gesprek."

### Wat zijn de toekomstverwachtingen?

"Van mijn ervaring bij het Marnix Gymnasium weet ik dat de Transformatieve School niet alleen gaat om de aanpak in de klas. Het is geen gereedschapskist die je opent bij calamiteiten. Al leren leraren wel hoe ze hun emotionele *bluetooth* moeten gebruiken en ontwikkelen zij spelgevoel. Uiteindelijk gaat het vooral om de gezamenlijke aanpak, te weten dat je het niet alleen doet. Dat je samen weet waar je voor staat, welke waarden je deelt en hoe je die uitdraagt. Dat je elkaar steunt en rugdekking geeft."



# Lyceum Kralingen

Havo, vwo

430 leerlingen / 40 medewerkers



36

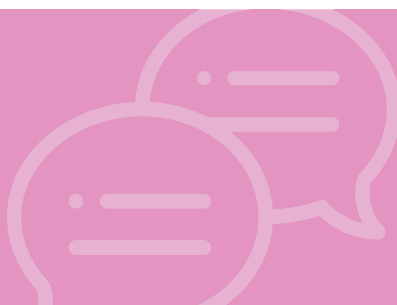
**Ilyas Bagci**

Directeur

***'We kunnen de thuissituatie van kinderen niet beïnvloeden,  
onze collective efficacy wél'***

Ilyas Bagci  
ibagci@lmc-vo.nl  
0104111545

Witte Hertstraat 1  
3061 CT Rotterdam  
[www.lyceumkralingen.nl](http://www.lyceumkralingen.nl)



### Wat voor school is het Lyceum Kralingen?

"Het Lyceum Kralingen is een vrij kleine profielschool met de nadruk op Beta aangezien we een Technasium en Codasium zijn. Daarnaast is er extra aandacht voor internationalisering en wereldburgerschap. De school is opgericht in 2006. Door de jaren heen werd de populatie steeds diverser. Tachtig procent van de kinderen komt uit de stad Rotterdam, de rest uit randgemeenten. De leerlingen hebben een superdiverse achtergrond en een deel van hen groeit op in een gezin met weinig financiële mogelijkheden. De lerarenpopulatie is redelijk gemengd en vormt een mooie balans tussen man en vrouw, jong en oud, allochtoon en autochtoon."

### Welke uitdagingen spelen er?

"Het verbeteren van de prestaties van onze leerlingen is een continu proces. Daaraan verbonden is de professionalisering van onze leraren. De vraag daarbij is: doe je waar leerlingen behoefte aan hebben? Je kunt je bijvoorbeeld richten op het verbeteren van de motivatie van leerlingen, terwijl dit wetenschappelijk gezien niet veel resultaat oplevert. Het verbeteren van de *collective efficacy* van lerarenteams levert dit wel. Daarom richten we ons daarop via de Transformatieve School. Bovendien is de analyse van de grootstedelijke problematiek herkenbaar en juist. We kunnen de

thuissituatie van kinderen niet beïnvloeden, maar wél ons team."

### Waarom sluiten jullie aan bij de Community Urban Education?

"De belangrijkste reden om deel te nemen is kennisdeling. Het is mooi dat scholen van verschillende besturen bij elkaar aan tafel zitten die dat normaal gesproken niet of nauwelijks doen. Dit verbindt, ook als het traject van de Transformatieve School eindigt. Je ziet dat er, ondanks het verschil in de scholen, tegelijkertijd gemene delers zijn. Denk bijvoorbeeld aan dat de *self-efficacy* bij leraren vaak hoog is maar de *collective efficacy* niet. Dat speelt op veel scholen. Waarom? En hoe ga je daarmee om? Dat is op de lange termijn interessant."

### Waar staan jullie nu?

"We zijn het schooljaar 2019-2020 gestart met de Transformatieve School en zijn bezig met het afronden van de 2D-fase.

Alle leraren zijn bezocht door coaches en hebben feedback gehad. Tot nu toe zijn we zeer tevreden, er wordt zorgvuldig gewerkt en mondeling en schriftelijk goede feedback gegeven. Met name dat laatste ervaren leraren als zeer waardevol."

### Wat zijn de toekomstverwachtingen?

"Het uiteindelijke doel is het verbeteren van de kwaliteit van het onderwijs en de leerprestaties van de leerlingen. Ik heb goede hoop dat de Transformatieve School hieraan gaat bijdragen. Het is organisatorisch een uitdaging om alle lesbezoeken in te plannen en te doen. Het vraagt een flinke investering, die we hopelijk straks in de resultaten terug gaan zien. De Transformatieve School veroorzaakt een cultuurverandering binnen de school. Je hoopt dat leraren veel meer van en met elkaar leren. En dat ze functioneren als een professionele leergemeenschap."



# Marnix Gymnasium

Gymnasium

600 leerlingen / 65 medewerkers



38

Foto: Rik Keus



**Leezan van Wijk**

Rector

***'Om leerlingen te motiveren spreken we hen aan op hun zelfstandigheid'***

Leezan van Wijk  
l.vanwijk@marnixgymnasium.nl  
010-2445044

Essenburgsingel 58  
3022 EA Rotterdam  
www.marnixgymnasium.nl

### Wat voor school is het Marnix Gymnasium?

"In het centrum van Rotterdam is de schooldichtheid groot. Onze leerlingen zijn een mengelmoes van afkomsten. Ze komen onder meer uit verschillende wijken in de buurt van de school en uit de regio Rotterdam. Hun thuissituatie is zeer divers. We streven ernaar dat die diversiteit nog meer terugkomt in de lerarenpopulatie. Belangrijk, want: *practise what you preach*. We zijn onze omgeving, onze medewerkers weten wat er speelt."

### Welke uitdagingen spelen er?

"Een aantal jaar geleden zagen we steeds meer leerlingen op het Marnix met een biculturele achtergrond. Dit vroeg om een andere didactische en pedagogische aanpak van ons als team. We stelden onszelf de vraag hoe wij kunnen inspelen op de verschillen die onze leerlingen thuis, in hun omgeving en op school ervaren. Leerlingen raakten minder intrinsiek gemotiveerd. Gymnasiasten zoeken uitdaging, het risico is dat ze gaan onderpresteren. Hoe kunnen leraren ervoor zorgen dat ze zich optimaal ontwikkelen? Onze school staat bekend om het hoge niveau van onderwijs. Die ambitie willen we blijven waarmaken."

### Waarom sluiten jullie aan bij de Community Urban Education?

"Als een van de eerste scholen die aan de slag ging met de transformatieve schoolmethode is het Marnix penvoerder van de community. Ik ben extra geïnteresseerd in hoe andere gymnasia in grootstedelijke context het doen, vooral h<sup>o</sup>e zij zaken aanpakken. Het platform geeft inspiratie, het idee 'zie je wel dat het kan'. We zijn vaak zo gericht op onze eigen schoolwereld, de community geeft ons een bredere scope."

### Waar staan jullie nu?

Zo'n vier jaar geleden startte het Marnix Gymnasium onder begeleiding van Iliass el Hadioui als één van de pilotscholen met het programma de Transformatieve School. Ik ben sinds 1 maart 2020 rector en ben blij met al het werk dat in de afgelopen jaren is verzet. Leerlingen zijn aangesproken op hun zelfstandigheid. Ze maken zelf een plan van aanpak en zijn eigenaar van

hun eigen proces. Dat plan bespreken ze in een driehoeksgesprek met hun mentor en ouders. Dat maakt verschil. Inmiddels zijn alle leraren basisbekwaam en zijn we bezig met de verdiepingsmodule van het programma de Transformatieve School."

### Wat zijn de toekomstverwachtingen?

"In deze fase komen de écht leuke vragen omdat we de diepte ingaan. Bijvoorbeeld hoe je leerlingen in de derde klas gemotiveerd houdt of hoe we de gymnasiast die niet altijd over het taalkapitaal beschikt om lange instructies te volgen, in de klas beter kunnen bedienen. Daarnaast geven we het programma de Transformatieve School een prominente plek in ons schoolplan. Het komende schooljaar willen we meer intercollegiaal lesbezoek mogelijk maken, zodat de thematiek onderwerp van gesprek blijft."



# Melanchthon Schiebroek

Havo, atheneum, gymnasium

1.000 leerlingen / 100 medewerkers



40

**Marleen Brummelink**

Directeur

**'Leraren voelen zich eenzaam in hun pedagogische en didactische aanpak'**

Marleen Brummelink  
mbrummelink@melanchthon.nl  
010-2854141

Van Bijkershoekweg 97  
3052 PB Rotterdam  
[www.melanchthon.nl/schiebroek](http://www.melanchthon.nl/schiebroek)





### Wat voor school is het Melanchthon Schiebroek?

"We zijn een warme, laagdrempelige school die kwalitatief goed onderwijs verzorgt. We vinden de relatie tussen leerling en leraar erg belangrijk. Onze leerlingpopulatie is behoorlijk gemêleerd, afhankelijk van uit welke wijk de leerlingen afkomstig zijn. We hebben leerlingen die met veel broers en zussen in een klein flatje wonen en leerlingen van hoogopgeleide ouders waar thuis de mogelijkheden groot zijn. De balans is al een aantal jaar hetzelfde. Onze medewerkers vormen een meer homogene groep en zijn dus minder divers dan de leerlingen."

### Welke uitdagingen spelen er?

"In de eerste plaats gaven nieuwe leraren aan dat ze zich eenzaam voelden bij de pedagogisch en didactische uitdagingen in de klas. Ze zeiden in de lerarenkamer bijvoorbeeld dat ze worstelden met de onrust in een bepaalde klas, waarop een collega reageerde met 'o, dat heb ik helemaal niet'. Dan stukt het gesprek terwijl je juist van elkaar kunt leren. Hoe stimuleren we de professionele uitwisseling tussen collega's zodat we samen tot nog beter onderwijs komen? Hoe bepalen we samen wat een goede les is en helpen we elkaar dat niveau te bereiken? Als zich problemen met leerlingen voordoen is het gesprek tussen leraar en leerling wat ons betreft een goede manier om een oplos-

sing te bereiken. Maar voor sommige kinderen is dat niet zo. Hoe kunnen we daar beter mee omgaan? Verder willen we beter leren omgaan met de diversiteit in achtergronden van onze leerlingen. Leraren hebben handvatten nodig om goed te differentiëren. We willen dat onze hele populatie groeit in hun ontwikkeling. Hoe pakken we dat aan?"

### Waarom sluiten jullie aan bij de Community Urban Education?

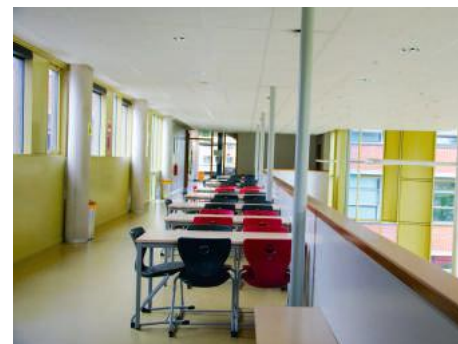
"Het is belangrijk ons te realiseren dat we ook als school hier niet alleen voor staan. Ik hoop te kunnen delen en leren in de community. Andere scholen staan voor vergelijkbare uitdagingen. Hoe stellen zij hun leerlingen in staat het beste uit zichzelf te halen?"

### Waar staan jullie nu?

"We staan helemaal aan het begin. Een aantal directieleden is gestart met het programma de Transformatieve School voor schoolleiders. De eerste helft van het lerarenteam start in september 2020 met het programma de Transformatieve School, we willen dat daarna uitbreiden. Bovendien willen we de onderwijsondersteuners erbij betrekken. Als team maken we de school. Het vraagt een cultuurverandering. De klaslokalen moeten open en we moeten elkaar feedback kunnen geven die niet gebaseerd is op hiërarchie maar op inhoud."

### Wat zijn de toekomstverwachtingen?

"Dat de dooddoener 'gewoon streng zijn' niet meer klinkt. Want wat is dat überhaupt? Dat leraren het gevoel hebben het samen te doen. De uitdagingen zullen er nog steeds zijn, maar we pakken ze met z'n allen aan. En dat we leerlingen bewust een stem geven, want die mogen meer gehoord worden. Na de zomer open ik een regenboogtrap bij onze entree. Ik hoop dat die het begin vormt van het meer omarmen van diversiteit, het hebben van respect voor elkaar en openstaan voor afwijkende meningen."



# Emmauscollege

Havo, atheneum, gymnasium

1.700 leerlingen / 100 leraren



**Arti Bos**

Rector

**'Het is een eyeopener om te ontdekken waar een bepaalde reactie vandaan komt'**

Arti Bos  
bos@emmauscollege.nl  
010-4212144

Alexandriëstraat 40  
3067 MR Rotterdam  
www.emmauscollege.nl

**Wat voor school is het Emmauscollege?**

"Achtveertig jaar geleden startten we in de polder, een plek die inmiddels is uitgegroeid tot Rotterdam Oost. We komen voort uit een aantal centrum-scholen. Door de jaren heen groeiden we organisch tot een grote éénpitter. De school wordt steeds diverser. De helft van onze leerlingen komt uit Rotterdam, de andere helft uit randgemeenten als Capelle- en Nieuwerkerk aan den IJssel. De achtergrond van de leerlingen verschilt sterk; van bevoorrechte gezinnen tot kinderen die in armoede opgroeien. Het lerarencorps is redelijk goed gemengd maar er is niet veel culturele diversiteit."

**Welke uitdagingen spelen er?**

"Onze leraren staan vaak al jaren voor de klas. Doordat de schoolpopulatie veranderde merkten de leraren dat een kleine groep niet meer goed reageerde op hun aanpak. Dit leidde tot boosheid en confrontaties. Het programma de Trans-

formatieve School kijkt met een sociologische bril naar de problematiek, dat sprak ons aan. Het geeft concrete handvatten en een breed, samenhangend model voor goed onderwijs. Daarin is meer oog voor de verschillen tussen de straat-, thuis- en schoolcultuur van bepaalde leerlingen. Het is een eyeopener om te ontdekken waar een bepaalde reactie vandaan komt."

**Waarom sluiten jullie aan bij de Community Urban Education?**

"Zodat deelnemende scholen elkaar makkelijk kunnen vinden en ervaringen uit kunnen wisselen. En ook omdat we dan in aanmerking voor subsidie kwamen."

**Waar staan jullie nu?**

"We zijn bezig met ons tweede jaar. De eerste lichter leraren heeft vorig jaar de methodiek afgerond, de tweede is daarmee bezig. Leraren doen dit op vrijwillige basis omdat dit past bij het

schoolbeleid om de keuze voor na- en bijscholing niet te verplichten. Dat maakt het wel lastiger om tot een cultuurverandering te komen. Wel willen we het hele team betrekken bij de totstandkoming van het normatieve kader. Het gedachtengoed van de Transformatieve School willen we namelijk terug laten komen in ons schoolplan."

**Wat zijn de toekomstverwachtingen?**

"De discussie binnen de school over onderwijs en talentontwikkeling is breder opgestart. Het is mooi om te zien dat de teams die het programma van de Transformatieve School volgen, dwars door vakgroepen heen-gaan. Ik hoop dat we de komende jaren kunnen werken aan onze *collective efficacy*. Zodat we, ondanks dat we een grote school zijn, onze teams sterker kunnen maken. Want dat is bepalend voor het succes van onze leerlingen."



# OSG Hugo de Groot

Mavo, havo, atheneum, gymnasium

780 leerlingen / 85 medewerkers



**Bram van Welie**

Directeur

**'Ook een betrokken leraar heeft blinde vlekken'**

Bram van Welie  
b.vanwelie@osghugodegroot.nl  
010-2831166

Nachtegaalplein 55  
3082 NK Rotterdam  
www.osghugodegroot.nl

### Wat voor school is de OSG Hugo de Groot?

"Zo'n 98% van onze leerlingen heeft een migratieachtergrond. Bij ons is iedereen in zekere zin een minderheid, dat schept een bijzondere band. Vrijwel alle leerlingen komen uit Rotterdam Zuid, een bijzondere verzameling van focuswijken. Dit betekent dat relatief veel van onze leerlingen uit kwetsbare gezinnen komen met een lage sociaaleconomische status. Zuid is van oudsher een plek waar migranten zich vestigen. Eerst vanuit andere delen van Nederland en in de jaren 60 vanuit het buitenland. Onze school is een begrip in de omgeving. We zijn een hechte gemeenschap. In 2024 verhuizen we naar een nieuw pand op de kop van Zuid. Dat is onderdeel van het herontwerp VO Rotterdam-Zuid. Doel is dat meer leerlingen met een hoge sociaaleconomische achtergrond ons beter weten te vinden en dat we zo, samen met onze huidige populatie, op zowel sociaalcultureel als sociaaleconomisch gebied elkaar volop ontmoeten."

### Welke uitdagingen spelen er?

"Met onze pedagogisch-didactische aanpak lopen we al vooruit. Dat voordeel had ik toen ik twee jaar geleden als directeur startte. Onze leerlingen zijn (door de bank genomen) gebaat bij een duidelijke structuur, een focus op hoge prestaties in combinatie met goede

ondersteuning, door bijvoorbeeld extra aandacht voor taalvaardigheid. Zo proberen we het geloof in eigen kunnen iedere dag een zetje te geven. Het team doet het goed, maar het kan altijd beter. Ook een betrokken leraar heeft blinde vlekken. Neem bijvoorbeeld het effect dat stille kinderen niet altijd worden opgemerkt en misschien wel beter kunnen dan ze laten zien. Door leraren een spiegel voor te houden, kunnen ze zichzelf verder ontwikkelen. We willen de *team efficacy* en het schoolleiderschap versterken."

### Waarom sluiten jullie aan bij de Community Urban Education?

"Dat is de tweede reden om te starten met het programma de Transformatieve School. We willen graag onderdeel zijn van de community zodat we samen met andere scholen een leergemeenschap op zich gaan vormen. Scholen met dezelfde mindset en ambitie. Juist de scholen die in de meest uitdagende stadsdelen staan, moeten de beste leraren in huis hebben. Wanneer je als school goed presteert, en een aantrekkelijke leergemeenschap vormt met elkaar, trek je goede leraren aan. De Transformatieve School helpt in het professionaliseren van leraren."

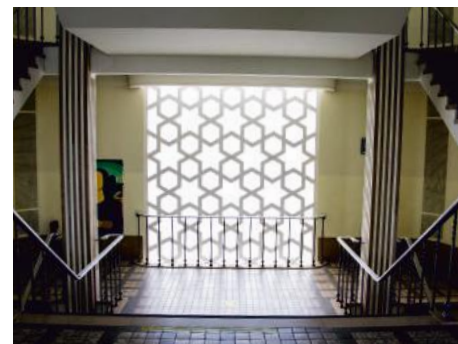
### Waar staan jullie nu?

"We zijn het schooljaar 2019-2020 gestart met de Transformatieve School en hebben de eerste fase goed doorlopen. Tegelijkertijd

volgen onze schoolleiders de module Transformatief Leiderschap. We besteden al veel aandacht aan extra ondersteuning van leerlingen. Nu investeren we in het uitspreken van verwachtingen en het stimuleren van prestaties."

### Wat zijn de toekomstverwachtingen?

"Dat onze leraren een breder repertoire hebben in hun professioneel handelen. En dat wij als team een hechte leergemeenschap vormen. Om het met de Transformatieve School te zeggen; we willen diepe en brede coulissen. Het begint met verbeteringen in het klaslokaal, waardoor onze leerlingen hopelijk nog hoger gaan vliegen."



# ROC Albeda Zorgcollege

900 leerlingen / 45 docenten

Maatschappelijke Zorg niveau 3 en 4,  
Verzorgende Maatschappelijke Zorg niveau 3



46

**Ingrid Tuinenburg**

Directeur

**'Diversiteit is de rode draad, qua culturele en financiële achtergrond en leeftijd'**

Ingrid Tuinenburg  
i.tuinenburg@albeda.nl  
010-2901010

Rosestraat 1101  
3071 AL Rotterdam  
[www.albeda.nl/zorgcollege](http://www.albeda.nl/zorgcollege)

### Wat voor school is het ROCA Albeda Zorgcollege?

"De locatie Rosestraat biedt diverse opleidingen waaronder die van Maatschappelijke Zorg en Verzorgende Maatschappelijke Zorg. De leerlingen komen uit de hele stad Rotterdam en omliggende gemeenten. De diversiteit is groot. Diversiteit in culturele achtergrond, financiële mogelijkheden, veilige of kwetsbare situaties en in leeftijd, aanzien we ook onderwijs aan volwassenen verzorgen. We hebben ook aandacht voor diversiteit in onze onderwijsteams, denk aan inspirerende rolmodellen, bijvoorbeeld in het team Maatschappelijke Zorg."

### Welke uitdagingen spelen er?

"Hoe ga je om met superdiversiteit in de klas? De straatcultuur kwam de school binnen in taalgebruik, gedrag en conflicten. Dat was niet alleen lastig voor onze docenten, maar ook voor studenten die er minder bekend mee waren. Onze docenten hebben een enorme gedrevenheid om de studenten de kans te geven om te leren. Alleen misten ze de tools om met de diversiteit om te gaan. Hoe herken je *tipping points*, momenten in de klas waarbij de spanning opeens toeneemt? Toen wij onze teams vroegen wat bij hen hét thema is, kwam diversiteit als rode draad naar voren. Vervolgens gaf Iliass el Hadioui via de Gelijke Kansen Alliantie aan nog ruimte te hebben voor een mbo, op die kans

zeiden wij volmondig 'ja!'"

### Waarom sluiten jullie aan bij de Community Urban Education?

"Er is een eerste uitwisseling geweest met Zorg & Welzijn van het ROC Amsterdam. Het was ontzettend boeiend om ervaringen te delen, zeker omdat zij al een stuk verder zijn dan wij. Natuurlijk zijn er verschillen, maar de overeenkomsten zijn groter. We zijn allebei bezig met een transformatie in het lesgeven binnen een grootstedelijke context, dat is een grote verandering. Een beleidsmedewerker neemt namens ons deel aan de Community en deelt onze ervaringen."

### Waar staan jullie nu?

"De docenten van de twee opleidingen hebben de masterclasses gevolgd, zijn in de lessen bezocht door coaches en hebben daar feedback op gekregen. We wilden net met de fase van intercollegiaal lesbezoek

en het bespreken van het normatief kader starten toen de coronacrisis uitbrak. De masterclasses waren in ieder geval een feest van herkenning en de feedback was zeer waardevol. Het is bovendien belangrijk dat we allemaal dezelfde taal spreken, dan voer je een beter gesprek. We zitten middenin de zoektocht hoe we onze *collective efficacy*, het geloof in eigen kunnen als team, kunnen vormgeven."

### Wat zijn de toekomstverwachtingen?

"Het zou prachtig zijn als de docenten van alle opleidingen en het onderwijsondersteunend personeel van de Rosestraat worden geschoold in de methode van de Transformatieve School. Maar dat moet dan wel vanuit de teams zelf komen, uit eigen overtuiging. Ik hoop dat we in ieder geval het geloof in ons eigen kunnen verder ontwikkelen. Want dat geeft onze studenten de beste kans om hoger te klimmen op de schoolladder."



# ROC Albeda Startcollege

900 studenten / 50 medewerkers

Entree

Horeca opleidingen niveau 2 en 3



48

**Jack de Jong**

Directeur

**'Onze studenten hebben een laag zelfbeeld omdat ze steeds hoorden wat ze niet konden'**

Jack de Jong  
j.dejong@albeda.nl  
010-4436600

Baljuwstraat 2  
3039 AK Rotterdam  
www.albeda.nl



### Wat voor school is het ROC Albeda Startcollege?

"De locatie Baljuwstraat verzorgt onderwijs voor 600 entreestudenten en 300 studenten Horeca mbo-niveau 2 en 3. Daarnaast geven we vooral in de avonden taal- en inburgeringseducatie aan zo'n 1500 deelnemers. De studenten van onze entreeopleiding bevinden zich vrijwel allemaal in een kwetsbare positie. Sommigen komen vanuit een (langdurige) uitkering, anderen vanuit de isk. Allen hebben het voortgezet onderwijs niet afgerond. Ze hebben veelal een laag zelfbeeld omdat ze steeds te horen kregen wat ze vooral niet konden. Een groot aantal entreestudenten groeit op in een sociaal en financieel zwak milieu."

### Welke uitdagingen spelen er?

"Al een aantal jaren geleden merkten we dat de straatcultuur de school binnendrong. Hoe komt het dat een leerling bij de ene docent wél rustig in de klas is en bij de ander niet? Hoe krijgen alle medewerkers het juiste spelgevoel en inzicht in wat *tipping points*, kantelpunten in de les, zijn? Een docent in een grote stad kun je niet alleen voor de klas laten staan, die heeft hulp nodig omdat de problematiek steeds ingewikkelder wordt."

### Waarom sluiten jullie aan bij de Community Urban Education?

"We moeten elkaar laten zien wat werkt.

Zo deel ik mijn ervaringen over 'Mijn Baljuw' graag met anderen. Tegelijkertijd hoop ik van andere scholen en instellingen te horen wat hun ervaringen met de transformatieve schoolmethode zijn. Hoe slechten zij muren? Hoe leren we van elkaar? Daarvoor moet je elkaar zien en spreken."

### Waar staan jullie nu?

"Voordat we met de Transformatieve School startten, hebben we gewerkt aan het realiseren van een community genaamd 'Mijn Baljuw'. Ik raakte geïnspireerd door *safeguarding* in Londen. Het idee is dat een school veel meer is dan een gebouw, het is een gemeenschap van alle gebruikers. De laatste jaren hebben we hard gewerkt om onze gemeenschap vorm te geven. Met succes: de inspectie heeft de entree-opleiding het predicaat 'goed' gegeven. Ze gaf zelfs aan dat ons pedagogisch klimaat uitmuntend was. Toch misten we handvatten in hoe je omgaat

met de grootstedelijke context waarin wij ons bevinden. Het antwoord vond ik in het programma de Transformatieve School. Het schooljaar 2019-2020 zijn we gestart met het scholen van al onze medewerkers."

### Wat zijn de toekomstverwachtingen?

"De betrokkenheid en het enthousiasme zijn groot. We zijn pas net gestart maar als ik praat met docenten en studenten krijg ik een goed gevoel. Er zijn een aantal lesbezoeken geweest waarbij docenten elkaar feedback gaven. Het is prachtig om deze zeer bevlogen leraren te zien sparren om zo goed mogelijk onderwijs te verzorgen voor onze studenten. Maar, we zijn nog lang niet klaar. Ik wil het programma de Transformatieve School en het uitbouwen van de community 'Mijn Baljuw' uitrollen bij alle locaties van ROC Albeda waarin het Startcollege gehuisvest is."



# Rijswijks Lyceum Van Vredenburg College

Vmbo, havo, atheneum, gymnasium

1.450 leerlingen / 130 leraren

50



**Jeroen Bos**

Rector

**'Meer rust in de klas en minder escalaties'**

Jeroen Bos  
bsj@rijswijkslyceum.nl  
070-3364990

Karmozijnstraat 2  
2284 GA Rijswijk  
www.rijswijkslyceum.nl

### Wat voor scholen zijn het Rijswijks Lyceum en het Van Vredenburg College?

"Samen vormen we de enige brede scholengemeenschap in de regio. Het lyceum bestaat ruim zestig jaar, het Van Vredenburg College is in de jaren 90 opgericht. We zijn een Haagse School; 95% van onze leerlingen komt uit de stad. De meesten wonen in aandachtswijken zoals de Schilderswijk, Transvaal en Den Haag Zuidwest. Ze hebben te maken met sociaaleconomisch uitdagingen en hebben een diverse culturele achtergrond. Onze lerarenpopulatie was vroeger minder divers, al is dat de afgelopen jaren verbeterd. Dat is belangrijk, want de kracht van diversiteit is dat je als team zaken vanuit verschillende perspectieven kan bekijken."

### Welke uitdagingen spelen er?

"Zes jaar geleden merkten we dat de straatcultuur de school binnen sijpelde. Jongens vertoonde machogedrag in de klas waarbij de gemoederen hoog konden oplopen. We zochten naar een andere benadering om escalatie te voorkomen en een goed pedagogisch klimaat in de klas te behouden."

### Waarom sluiten jullie aan bij de Community Urban Education?

"Samen met andere Haagse scholen in het primair en voortgezet onderwijs, en sinds kort ook het mbo, richtten we al het

platform Urban Education op. Het is goed om onderling ervaringen te delen binnen én buiten je school. Hoe gaan anderen bijvoorbeeld om met taalbeleid en ouderbetrokkenheid? Je leert van elkaar, met als gezamenlijk doel om deze jongeren betere kansen te bieden. Het is mooi dat dit nu ook in de landelijke Community Urban Education wordt gedaan."

### Waar staan jullie nu?

"We hebben behoorlijke stappen gezet. In de afgelopen vier jaar zijn onze leraren allemaal geschoold in De Transformatieve School. We merken dat er meer rust in de klas is en er minder escalaties zijn. Medewerkers begrijpen elkaar beter omdat we dezelfde woorden gebruiken, zoals *tipping points* en spelgevoel. Leraren werken makkelijker en beter samen. Inmiddels zijn we bezig met verdieping en het scholen van nieuwe leraren. Want het is iets wat voortdurend de aandacht

behoeft. Je merkt dat wanneer er bijvoorbeeld veel vervangingen zijn, dat dit meteen effect heeft op de lessen en het pedagogisch klimaat. Borging van het programma van de Transformatieve School is daarom belangrijk."

### Wat zijn de toekomstverwachtingen?

"Onze leerlingen beschikken over capaciteiten en ambities, maar hebben meer hobbels in hun weg naar succes. Het is het waard om te investeren in hen. Ik verwacht dat we in de toekomst structureel aandacht moeten blijven geven aan de transformatieve werkwijze. Daarnaast hoop ik dat de Community Urban Education blijvend kan bijdragen aan de discussie over kansengelijkheid en onderwijs in een grootstedelijke context. Deze onderwerpen verdienen een plek op de politieke agenda, zolang dat nodig is."



# Segbroek College

Mavo, havo, atheneum, gymnasium

2.000 leerlingen / 200 leraren



52

## Onno Arts

Conrector

**'Streng en repressief zijn levert te weinig op'**

Onno Arts  
ats@segbroek.nl  
070-3634940



Klaverstraat 7  
2565 BT Den Haag  
www.segbroek.nl

**Wat voor school is het Segbroek College?**

"Het Segbroek College bestaat uit twee locaties, op loopafstand van elkaar aan de rand van de stad bij Kijkduin. We hebben ongeveer 600 mavoleerlingen en zo'n 1400 leerlingen op de havo en het vwo. We zijn een topsporttalentschool en hebben talentprogramma's op het gebied van beeldende kunst, muziek, dans, theater en technologisch design. Onze leerlingen zijn een doorsnede van de Haagse bevolking qua sociaaleconomische en culturele achtergrond. Onze school is ontstaan uit een fusie in 1981, sindsdien wordt onze populatie steeds diverser. Onze lerarenpopulatie blijft wat dat betreft wat achter."

**Welke uitdagingen spelen er?**

"Leerlingen veranderen. Het is voor leraren soms zoeken naar de juiste aanpak. Wat zijn  *tipping points* ? Hoe kun je alert zijn op deze omslagpunten in de les en escalatie voorkomen? Hoe werk je aan de relatie met elkaar binnen duidelijke kaders? En hoe zorg je voor een systematische aanpak? Streng en repressief zijn levert te weinig op. Tegelijkertijd wil je de lat hoog blijven leggen en iedereen meekrijgen."

**Waarom sluiten jullie aan bij de Community Urban Education?**

"Binnen het platform Urban Education 070 brengen we al vraagstukken in kaart en delen we ervaringen. Via dit platform

maakte ik kennis met de transformatieve schoolmethode. Het is belangrijk om de uitwisseling tussen steden via de community vorm te geven. Zo versterken we elkaar en werken we bijvoorbeeld aan een betere aansluiting van basis- met voortgezet onderwijs. De community zwengelt de ontwikkeling aan en biedt financiële ondersteuning voor het doorlopen van de transformatieve schoolmethode. Ook dat is belangrijk."

**Waar staan jullie nu?**

"We willen alle leraren het programma de Transformatieve School laten doorlopen en zijn begonnen met de onderbouw. De onderbouw van de havo en het vwo van de ene locatie hebben de aanpak bijna afgerond. Sinds januari 2020 is de onderbouw van de mavo en de havo op de andere locatie gestart. De transformatieve schoolmethode is een manier van kijken naar elkaar en feedback geven. Het is

praktijkgericht mét theoretische onderbouwing. Het is realistisch en niet achter een bureau bedacht. We zijn ons meer bewust geworden van de omstandigheden bij leerlingen thuis. Dat die anders zijn dan leraren zelf gewend zijn. De deuren van lokalen gaan open. Leraren mogen aangeven waar ze mee worstelen en worden daar niet op afgerekend. Leerlingen merken dat ze op dezelfde manier benaderd worden."

**Wat zijn de toekomstverwachtingen?**

"Ik hoop dat de transformatieve manier van werken de norm wordt. Het is geen recept dat je volgt, dat wanneer je A doet, er B uitrolt. Er zit een grijs gebied waarin je situaties blijft tegenkomen. Daarom moet je blijven investeren in de relatie en consequent zijn in je aanpak."



# Johan de Witt Scholengroep

Vmbo, havo, vwo, isk

1.960 leerlingen / 300 medewerkers



54



**Anne Segeren**

Directeur

**'Iedere dag verwelkomen we onze leerlingen  
bij de voordeur'**

Anne Segeren  
a.segeren@johandewittscholengroep.nl  
070-3120750

Zusterstraat 120  
2512 JL Den Haag  
www.johandewittscholengroep.nl



### **Wat voor school is de Johan de Witt Scholengroep?**

"We zijn een echte Haagse binnenstad-school met een superdiverse leerlingpopulatie. Dat komt mede door de zijinstromers via het isk. Voorheen groeiden onze leerlingen veel op in gezinnen met een lage sociaaleconomische status, tegenwoordig zijn daarin meer verschillen. Ook ons personeel is superdivers, vele landen zijn vertegenwoordigd in de lerarenkamer. We bestaan sinds 1922 en zijn in 2009 gereorganiseerd. Op dat moment bestonden we nog uit vijf aparte colleges die zwak scoorden op vrijwel alle onderwijsfacetten. We hebben hard gewerkt om één scholengroep te worden en ons onderwijs te verbeteren. Met succes. Al onze onderwijsniveaus zijn inmiddels excellent. We hanteren een streng veiligheidsbeleid, je komt niet zomaar de school binnen. Er heerst hier gecontroleerde rust."

### **Welke uitdagingen spelen er?**

"Iedere dag verwelkomen we onze leerlingen bij de voordeur; hoe gaat het met ze? We doen al veel goed, maar mogen nog meer kijken naar het welzijn en de achtergrond van onze leerlingen. Want wat we bij de voordeur doen, mist soms in de lessen. Iedereen wil gezien worden, dat vergeet je wel eens als je te veel focust op schoolresultaten. Soms komt de schoolcultuur binnen. Dan staat er een leerling te

schreeuwen omdat hij niet naar binnen mag terwijl hij te laat is. Dan moet je rustig blijven en het goed uitleggen, maar de regels niet afzwakken."

### **Waarom sluiten jullie aan bij de Community Urban Education?**

"We zijn lid maar hebben nog niet ergens aan deelgenomen. Wel zijn we al actief geweest in de Haagse community. Het is belangrijk om over de grenzen van je eigen school heen te kijken. Samen weet je meer. Maar de laatste maanden regeerde de waan van de dag nogal vanwege de coronacrisis."

### **Waar staan jullie nu?**

"We zijn gestart met het programma de Transformatieve School op één locatie, daarna volgen de andere locaties. We geven een eigen draai aan de methode, zo voegt het iets toe aan de manier waarop we al werken. Want er gaat al veel goed. We hebben vanwege corona online lesbezoeken gedaan. Dat is misschien wel extra spannend, omdat leraren niet gewend zijn onderwijs op afstand te geven. Daarnaast gaan we ons normatief kader herijken. Toen we een scholengemeenschap werden hebben we een aantal regels vastgelegd. Denk aan respect, geen fysiek geweld en aanspreekbaar zijn. Ik wil eraan toe dat we de regels opnieuw ter discussie stellen en ze vervolgens internaliseren. Dat ze niet meer

op een bordje hoeven te staan om ons eraan te houden. Dat het 'ons zijn' wordt."

### **Wat zijn de toekomstverwachtingen?**

"Ik streef naar een nog steviger pedagogisch klimaat en nog professionelere leraren. Daarnaast moeten we het normatief kader ter discussie blijven stellen, ook in de toekomst. De kracht is namelijk dat je het bespreekt. Toen wij een scholengemeenschap werden was de aanpak behoorlijk top-down. Dat was noodzakelijk. Nu maken we pas écht de omslag, je ziet het in de nieuwe leraren die we aantrekken. Die passen bij onze werkwijze en visie."



# Edith Stein College

Mavo, havo, vwo en isk

1.000 leerlingen / 110 leraren



56



**Gert-Jan Kloos**

Rector

**'We wilden speelser omgaan met de straatcultuur'**

Gert Jan Kloos  
g.kloos@edithsteincollege.nl  
070-7002600

Louis Couperusplein 33  
2514 HP Den Haag  
www.edithsteincollege.nl





### **Wat voor school is het Edith Stein College?**

"Wij zijn een internationale school die 105 jaar geleden ontstond als rooms-katholieke meisjesschool. In de jaren 60 werden jongens toegelaten. Midden jaren 80 verkleurde de school. Bijna al onze leerlingen hebben een niet-Nederlandse achtergrond. Van hen leeft zo'n 40% op of onder de armoedegrens. De school staat om de hoek van het Binnenhof, achter het chique Lange Voorhout. De leerlingen komen vanuit andere delen van de stad, met name achterstandswijken als de Schilderswijk, Laaken Stationskwartier. Ze kiezen bewust voor ons vanwege onze goede naam, de belofte dat je bij ons kunt klimmen op de schoolladder. Ons lerarencorps is ook divers, zo'n 40% heeft een niet-Westerse afkomst."

### **Welke uitdagingen spelen er?**

"Ons onderwijs was traditioneel. Zo werken we bijvoorbeeld veel in een busopstelling. We waren toe aan vernieuwing om meer in te spelen op de behoeften van individuele leerlingen. Ons pedagogisch klimaat was ook toe aan verbetering. De verschillende niveaus hanteerden andere regels, wat lastig was voor leraren. We hadden één normatief kader nodig. Ook zag je in gedrag en taalgebruik dat de straatcultuur de klas binnenkwam. Zeer regelmatig belandden leerlingen op de gang. Hoe kunnen we

speelser omgaan met die straatcultuur? Hoe kunnen we deze kinderen weer zien als gewoon pubers met een bepaalde behoefte?"

### **Waarom sluiten jullie aan bij de Community Urban Education?**

"Met andere Haagse scholen vormen we al het platform Urban Education 070. Iedere acht weken ontvangt een van de scholen de andere deelnemers voor een bijeenkomst. Wij hebben de wijsheid niet in pacht, daarom is het goed om te delen. Op landelijk niveau willen we graag aanhaken. Omdat je dezelfde mindset hebt, is het mogelijk om je snel kwetsbaar op te stellen, ook bij een concurrent."

### **Waar staan jullie nu?**

"We zijn op teamniveau door de wasstraat van het programma van de Transformatieve School gegaan. Anderhalf jaar geleden zijn we gestart met de afdeling middenbouw, bij ons 3 havo/vwo en 3/4 mavo. Daarna is de bovenbouw havo/vwo



aan de beurt geweest. Zojuist hebben de eerste en tweede klassen, wij werken met een verlengd brugjaar, en de afdeling is de masterclasses afgerond. Ons doel is dat na het schooljaar 2020/2021 alle teams en het onderwijsondersteunend personeel het programma de Transformatieve School gevolgd hebben. Als schoolleider leer ik ook transformatief handelen. Het normatief kader bespreken we eerst in subgroepen en daarna met het hele team. Het gaat vaak mis in de interpretatie van regels. Inmiddels hoor ik de taal van de Transformatieve School door het gebouw heen. Dat is goed, want het betekent dat we er met elkaar mee bezig zijn."

### **Wat zijn de toekomstverwachtingen?**

"Het gedachtegoed van de Transformatieve School staat opgetekend in ons schoolplan dat tot 2023 loopt. Ook in het nieuwe schoolplan krijgt het een plek. We gaan hiermee verder tot de cultuurverandering een feit is."



# ROC Mondriaan

Zorg & Welzijn - niveau 2

950 studenten / 55 docenten



**Willy Arends**

Directeur

**'Wanneer je studenten buitensluit, doet dat hen pijn'**

Willy Arends  
w.arends@rocmondriaan.nl  
088-6662254

Leegwaterplein 72  
2521 CD Den Haag  
www.rocmondriaan.nl

### **Wat voor sector is Zorgen Welzijn van het ROC Mondriaan?**

"Onze leerlingen zijn afkomstig uit Haagse wijken. Ze zijn opgegroeid in buurthuizen en kiezen vaak voor een opleiding in Zorg en Welzijn omdat ze anderen willen helpen zoals zij zelf geholpen zijn. Veel van onze leerlingen groeien op in kleine behuizing met grote gezinnen. Er is geregeld sprake van problematiek als schulden, huiselijk geweld en verwaarlozing. Ze hebben een laag zelfbeeld en denken dat ze 'te dom' zijn waardoor ze verkeerde keuzes maken. Ons docententeam is aan het verjongen en wordt diverser. Een flink deel is nog bezig met het behalen van de lesbevoegdheid."

### **Welke uitdagingen spelen er?**

"We zijn er niet met rust, reinheid en regelmaat. Er is een vernieuwde blik op jongeren nodig om hen te helpen de juiste kant op te lopen. Ze willen graag werken, trouwen en kinderen krijgen. Via een diploma naar een baan is de ontsnapingsroute voor deze jongeren. Waarom lukt dat niet? De uitval hier was groot, namelijk 15%. Hoe motiveer je hen? Hoe blijf je in contact? Je moet regels hanteren, maar als je daar teveel in blijft hangen help je de jongeren niet. Dan wordt het een geadmistreerd probleem. Dus hoe houd je aandacht voor het individu en bereik je gelijke kansen door ongelijk te behandelen?"

### **Waarom sluiten jullie aan bij de Community Urban Education?**

"We zijn de enige mbo-instelling in Den Haag die deelneemt aan de community. Het is interessant om te horen hoe andere mbo's het doen. En om te horen wat andere scholen geleerd hebben."

### **Waar staan jullie nu?**

"Een nieuwe groep met docenten start komend schooljaar met het programma de Transformatieve School. De overige docenten zitten in de fase van intercollegiaal lesbezoek. Onze docenten hebben geleerd om anders te kijken. Gedrag is een weerspiegeling van iets groters, er zit iets achter. Neem bijvoorbeeld een student die te laat komt. De oorzaak kan zijn dat hij eerst zijn broertjes en zusjes naar school moest brengen. We willen onze studenten het gevoel geven welkom te zijn. Want als je ze buitensluit, veroorzaak je sociale pijn. En dan stopt het leren. Je moet vertrouwen opbouwen en investeren in deze jongeren."

Dat kost tijd. We baseren onze aanpak op ons normatieve kader. Dat zijn de diepste waarden die we uitdragen. Onze docenten houden eigen regelruimte, daarvoor doen we een beroep op hun professionaliteit. Dat werkt. Onze schooluitval is inmiddels gedaald naar onder het landelijk gemiddelde en bedraagt nu 6%."

### **Wat zijn de toekomstverwachtingen?**

"We moeten zorgvuldiger omgaan met deze groep jongeren. Voor henzelf, en voor de regio. We willen hen niet het gevoel geven dat iedereen erbij hoort, behalve zij."



# Don Sarto

Basisschool

170 leerlingen / 25 leraren



**Nikkie van Groenendaal**

Directeur

**'Je wilt dat ieder kind zich succesvol voelt'**

Nikkie van Groenendaal  
nikkie.vangroenendaal@xpectprimair.nl  
013-5421152

Oude Hilvarenbeekseweg 15  
5022 EM Tilburg  
www.donsarto.nl

### Wat voor school is Don Sarto?

"Sommige leraren bij basisschool Don Sarto geven les aan een derde generatie wijkbewoners. Mensen uit de wijk blijven hier vaak wonen en zo komt de volgende generatie ook weer bij ons op school. De kinderen groeien op in gezinnen met een lagere sociaaleconomische status. Onze leerlingen zijn een afspiegeling van een superdiverse samenleving. Deze diversiteit is terug te zien in opleidingsniveau van ouders, de opvoedingsstijl, betrokkenheid en het land van herkomst van ouders en kinderen. Een gemêleerde groep dus."

### Welke uitdagingen spelen er?

"Je weet niet wat een leerling thuis al heeft meegemaakt voordat hij of zij door de deuren van de school wandelt. Het is essentieel dat je begrip hebt voor de thuissituatie. Neem bijvoorbeeld de regel dat je niet mag slaan. Die is verwarrend voor een kind bij wie thuis wordt gezegd dat hij voor zichzelf moet opkomen en anders alsnog een pak op zijn broek krijgt.

Hierdoor ontstaat er een mismatch binnen de sociale codes tussen thuis en school. Hoe houd je de balans in de klas goed? Hoe zorg je dat wanneer een kind moeite heeft met de rekenles voldoende zelfvertrouwen heeft om door te zetten in plaats van vervelend gedrag te gaan vertonen? Hoe zorg je dat ieder kind zich succesvol voelt?"

### Waarom sluiten jullie aan bij de Community Urban Education?

"Het inspireert om met andere mensen uit andere regio's te praten die tegen dezelfde uitdagingen aanlopen. Laten we de goede dingen met elkaar delen en gebruiken, aangepast naar de eigen schoolomgeving. Wanneer je samen nadenkt kom je tot nieuwe inzichten."

### Waar staan jullie nu?

"De bovenbouw, groep 6, 7 en 8, zijn twee jaar geleden gestart met de Transformatieve School. We hebben de masterclasses, lesbezoeken en collegiale lesbezoeken gedaan. Tijdens de collegiale

lesbezoeken hebben we elkaars kwaliteiten kunnen zien. En met dank aan de feedback blijven we onszelf verbeteren. Als team en als individu. We hebben de verdiepfase afgerond waarbij ikzelf, een intern begeleider en een leraar hebben geleerd om het transformatief handelen te observeren."

### Wat zijn de toekomstverwachtingen?

"Ik wil dat iedereen een groter geloof ontwikkelt in het eigen kunnen. Dat geldt voor onze leerlingen, maar dus ook voor de collega's. Het is mooi om te zien dat onze leraren al veel goed doen. Dat ze aanvoelen wanneer kinderen iets extra's nodig hebben. Dan kan iets heel kleins zijn, de knipoog 'ik heb je gezien' bij binnenkomst, of de arm op de schouder tijdens een moeilijke les die zegt 'ik ben er voor je'. Het maakt een groot verschil. Ik geloof in het programma de Transformatieve School en hoop dat meer Tilburgse scholieren erbij aanhaken."



# Aboe el-Chayr

Islamitische basisschool

266 leerlingen / 30 medewerkers



62

## Gerard Roozen

Directeur

**'Deze kinderen zijn geen laatbloeiers,  
maar slow starters'**

Gerard Roozen  
directie@bsaboe.nl  
013-4562267

Dirigentenlaan 27  
5049 EA Tilburg  
www.bsaboe.nl



### **Wat voor school is Aboe el-Chayr?**

"We zijn een islamitische basisschool die bestaat sinds 1992. Sinds 2011 zitten we in een gloednieuw pand. We delen het gebouw met basisschool De Regenboog, twee kinderopvanglocaties, een Ouderkamer en een locatie van de GGD. Aboe el-Chayr is één van de partners in 'De Brede School Stokhasselt-Vlashof', naast De Regenboog en de in de buurt gelegen basisscholen De Lichtenbergh en De Vlashof. Onze leerlingen komen voornamelijk uit de wijk, maar ook uit andere delen van Tilburg en de regio zoals Dongen en Waalwijk. De kinderen hebben een diverse culturele achtergrond, van eerste generatie Syriërs tot Marokkanen, Turken en Somaliërs. Ouders kunnen zich niet altijd goed uitdrukken in de Nederlandse taal en de boodschap in brieven bereikt hen soms niet. Hoog-opgeleide ouders kunnen zich goed verstaanbaar maken en hoewel Nederlands de voertaal is op onze school, spreken we met sommige recente nieuwkomers Engels. Onze lerarenpopulatie is redelijk divers, ongeveer de helft heeft een islamitische achtergrond."

### **Welke uitdagingen spelen er?**

"Veel van onze kinderen hebben een achterstand wanneer ze op school beginnen, in aanspreekbaarheid en in taal. Daarbij gaat het niet alleen om het weten wat een woord betekent, maar ook om het

durven vragen naar de betekenis wanneer dat niet zo is. Bovendien zien we dat ouders hun kinderen heel goed verzorgen en alles voor hen oplossen en doen. Dat staat zelfstandigheid en eigen verantwoordelijkheid nemen wel eens in de weg."

### **Waarom sluiten jullie aan bij de Community Urban Education?**

"Ik heb veel behoefte aan het delen van ervaringen met andere basisscholen. Hoe gaan zij om met superdiversiteit in de klas? En hoe helpen ze ouders om hun kinderen meer zelfstandig te laten zijn? Ik zie de community als een grote familie, we moeten elkaar ontmoeten en met elkaar in gesprek gaan, en blijven, om samen de community te vormen. Ik hoop dat we dat in de toekomst echt gaan doen."

### **Waar staan jullie nu?**

"Twee jaar geleden zijn we gestart met het programma de Transformatieve School. Inmiddels zijn alle leraren getraind en zijn interne trainers opgeleid. Het gedachtengoed verspreidt zich als een olievlek. Onze eigen trainers maken komend schooljaar de vijf nieuwe leraren wegwijs in de methode. Wijzelf, de ouders en de kinderen merken al resultaat. Het zit in kleine dingen; ogen die wegdwalen tijdens de les. Hoe houd je iedereen erbij? We zien dat kinderen nu boven hun kunnen

presteren, en ouders zien dat ook. Het is een feest."

### **Wat zijn de toekomstverwachtingen?**

"Onze leerlingen zijn geen laatbloeiers, maar slow-starters. Daarnaast wil ik me bezighouden met de ontwikkeling van ouders. Daarom start ik samen met een kinderdagverblijf uit ons gebouw een peuter-kleuter doorstroomgroep. Ik ben ervan overtuigd dat wanneer je kinderen eerder helpt om achterstanden in te halen, ze sneller vaart kunnen maken in hun ontwikkeling. In het schoolgebouw is een zeer actieve Ouderkamer. Ik wil me nog meer gaan bezighouden met de ontwikkeling van ouders en een gezamenlijke pedagogische aanpak. Ja, ik ben van de school en niet van de wijk, maar als we de thuissituaties in de wijk kunnen verbeteren, hebben onze leerlingen in de toekomst iets meer kans op een betere start."



# Cobbenhagenmavo

Mavo

300 leerlingen / 30 leraren



64

**Ronald Verschuren**

Vestigingsdirecteur

***'Je moet weten wat er achter de voordeur speelt'***

Ronald Verschuren  
verschuren.r@2college.nl  
088-0232550

Jac. Van Vollenhovenstraat 260  
5012 AD Tilburg  
[www.2college.nl/cobbenhagenmavo](http://www.2college.nl/cobbenhagenmavo)





### Wat voor school is de Cobbenhagenmavo?

"De Cobbenhagenmavo is gevestigd in een gloednieuw gebouw naast het Cobbenhagenlyceum. Ongeveer 90% van de leerlingen komt uit een gezin met een lage sociaaleconomische status, 80% heeft een niet-Westerse achtergrond. Vijftien jaar geleden begon onze populatie te verkleuren. De segregatie in Nederland groeide. Na een aantal jaar ontkennen hebben we nu een duidelijke visie; we willen de beste school voor deze leerlingen worden. Onze lerarenpopulatie is niet divers, op één na woont niemand in Tilburg-Noord."

### Welke uitdagingen spelen er?

"Onze leraren hebben meer pedagogische en didactische bagage nodig. Waarom botst het bij de ene leraar wel in de klas en bij de andere niet? En waarom is een leerling wel bereid om te werken voor de één maar niet voor de ander? Hoe kan het dat kinderen met dezelfde Citoscore in het voortgezet onderwijs niet even succesvol zijn? Hun achterstand is vaak niet cognitief. Ze moeten drie keer harder hun best doen om te klimmen vanwege discriminatie in het systeem. Dat kinderen niet goed presteren wanneer ze geen ontbijt hebben gehad, is gemakkelijk te begrijpen. Maar er gebeurt nog zoveel meer. Je moet weten wat er achter de voordeur speelt en hoe je ermee omgaat. Zo voorkom je escalaties."

### Waarom sluiten jullie aan bij de Community Urban Education?

"Zodat we niet alleen het wiel hoeven uit te vinden. Ik zoek oplossingen die bij onze school passen. Ik kan wel met andere mavo's overleggen, maar hun populatie is totaal verschillend. Binnen de community vind ik herkenning."

### Waar staan jullie nu?

"Na de masterclasses zijn we in het schooljaar 2019-2020 gestart met het programma de Transformatieve School. Inmiddels zijn we bezig met de fase waarin intercollegiale toetsing centraal staat. In het begin vonden leraren het spannend, ze hadden het gevoel beoordeeld te worden. Na het eindgesprek is er vooral opluchting en een positief gevoel omdat ze aan de slag kunnen met waardevolle feedback."

### Wat zijn de toekomstverwachtingen?

"Ik wil dat leerlingen zich sociaal erkend en veilig voelen. Ik ben ervan overtuigd dat ze dan beter gaan presteren."



# Programma De Transformatieve School

Kinderen groeien op in verschillende leefwerelden in een superdiverse stad. Waarin eigenwaarde, zelfvertrouwen, en mogelijkheden samenhangen met verbondenheid, veiligheid en vertrouwen in drie leefwerelden: school, thuis, en wijk.

Het programma de Transformatieve School is een professionaliserings- en cultuurveranderingsprogramma voor scholen met een grootstedelijke uitdaging. De verschillende leefwerelden hebben invloed op de school- én klascultuur. Kinderen en jongeren switchen tussen de codes van school, thuis en de wijk. Leefwerelden met elk hun eigen sociale ladder. Balans houden is vaak complex en kan behoorlijk frustreren.

66

Wat heeft de professional nodig om deze leerlingen maximaal te laten klimmen? Wat is nodig om te begrijpen hoe *self-efficacy* van de leerlingen kan worden versterkt? En hoe kunnen ze geholpen worden om comfortabeler tussen ladders te switchen? Zodat ze veerkrachtigheid kunnen ontwikkelen en komen tot *self-efficacy*: een sterker geloof in het eigen kunnen. Wat uiteindelijk leidt tot klimgedrag op de schoolladder.

Het programma de Transformatieve School biedt professionals:

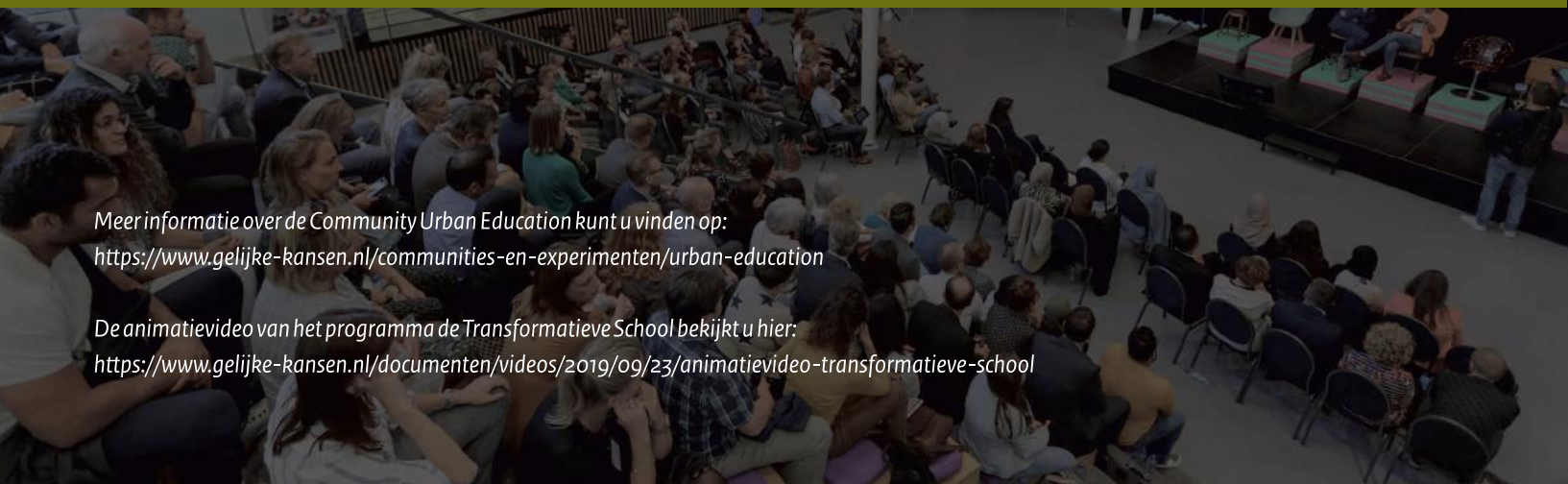
- Drie masterclasses met de vertaling van die kennis naar de klas. Met observatie en feedback op de les-situatie;
- Een vierde masterclass over docententeams als collectief;
- Professionalisering in duo's en subteams van leraren.

Het programma de Transformatieve School kent specifieke termen om lesgeven in grootstedelijke context te vatten. Een aantal begrippen:

- **Tiping point:** het moment waarop/de reden waardoor de sfeer verandert;
- **Straatcultuur:** de regels en wetten van de straat;
- **Ladder:** overzicht van de niveaus die je kunt bereiken binnen een leefwereld;
- **Self-efficacy:** het geloof in eigen kunnen;
- **Collective efficacy:** het geloof in eigen kunnen als team;
- **Emotionele bluetooth:** het aanvoelen van de sfeer/gemoedstoestand.

Meer informatie over de Community Urban Education kunt u vinden op:  
<https://www.gelijke-kansen.nl/communities-en-experimenten/urban-education>

De animatievideo van het programma de Transformatieve School bekijkt u hier:  
<https://www.gelijke-kansen.nl/documenten/videos/2019/09/23/animatievideo-transformatieve-school>



# 'Ik maak mijn foto's met liefde'

De fotografie in deze bundel is mede tot stand gekomen dankzij Walid Saidi. Hij ontdekte zijn talent voor fotografie op een woensdagmiddag tijdens een activiteit op zijn basisschool.

“Onder begeleiding van fotografen gingen we Helmond in om foto's van de stad en omgeving te maken. Ik vond fotografie altijd al interessant, maar toen wist ik het zeker: ik wil fotograaf worden. Ik startte met natuurfotografie en bezienswaardigheden en ging vervolgens vrienden portretteren. Vorig jaar, op mijn zeventiende, kreeg ik van mijn ouders mijn eerste camera. Ook volgde ik diverse cursussen. Toen ik foto's van een Marokkaanse modeshow in Antwerpen op Instagram plaatste, groeide mijn volgersaantal en kreeg ik meer aanvragen. Sindsdien doe ik diverse opdrachten, waaronder het maken van een flink aantal foto's voor deze bundel. Ik ben dankbaar voor deze kans. Door deze opdracht kom ik op plekken waar ik anders niet zou komen.

Ik maak mijn foto's met liefde en let op details. Mijn droom is om na mijn mbo opleiding Helpende Zorg naar de fotovakschool te gaan. Daarna wil ik bruiloften fotograferen. De taart wordt opgegeten, de bloemen gaan dood, maar de foto's blijven voor altijd. Ik oefen veel om beter te worden, maar ik fotografeer ook als uitlaatklep. Wanneer ik verdrietig ben, ga ik op pad met mijn camera. Dat helpt altijd.”

*Interesse om Walid in te schakelen?*

*Benader hem via Instagram @walidsfotografie*

## Walid Saidi

Walids Fotografie





Ministerie van Onderwijs, Cultuur en  
Wetenschap

